



Strategia Rozwoju Gminy Świątniki Górne do 2030 roku



Świątniki Górne, Wrocław

Październik 2021

Spis treści

1. Wstęp	2
2. Podsumowanie diagnozy.....	4
2.1. Sfera społeczna	4
2.2 Sfera gospodarcza.....	12
2.3 Sfera przestrzenna	14
2.4. Synteza diagnozy	18
3. Wyzwania rozwoju Gminy Świątniki Górne	20
4. Wizja oraz cele rozwoju Gminy Świątniki Górne	24
5. Priorytety oraz kierunki działań rozwoju Gminy Świątniki Górne.....	29
6. Model struktury funkcjonalno-przestrzennej gminy	40
6.1. Założenia struktury funkcjonalno-przestrzennej gminy w kontekście ustaleń Strategii Rozwoju Gminy Świątniki Górne do 2030 roku	40
6.2. Ustalenia i rekomendacje w zakresie kształtowania i prowadzenia polityki przestrzennej w gminie Świątniki Górne.....	46
7. System zarządzania strategią.....	53
7.1. Zasady wdrażania i monitoringu	53
7.2. Ramy finansowe i źródła finansowania.....	54
7.3. Wytyczne dla sporządzania dokumentów wykonawczych	55
7.4. Oczekiwane rezultaty planowanych działań oraz wskaźniki ich osiągnięcia	57
8. Spójność strategii rozwoju gminy ze strategią rozwoju województwa	66
9. Strategiczna ocena oddziaływania na środowisko.....	70
10. Spis map, rysunków, tabel i wykresów	72

1. Wstęp

Strategia Rozwoju Gminy Świątniki Górne do 2030 roku jest dokumentem strategicznym Gminy, wyznaczającym kierunki działań, które sukcesywnie powinny być wdrażane. Jest dokumentem komplementarnym do Strategii Rozwoju Województwa „Małopolska 2030”, tj. stanowi uzupełnienie i rozwinięcie założeń rozwojowych regionu w wymiarze lokalnym. Spójność planowania na poziomie regionalnym i lokalnym jest kluczowa dla powodzenia realizacji zamierzeń rozwojowych w gminie Świątniki Górne.

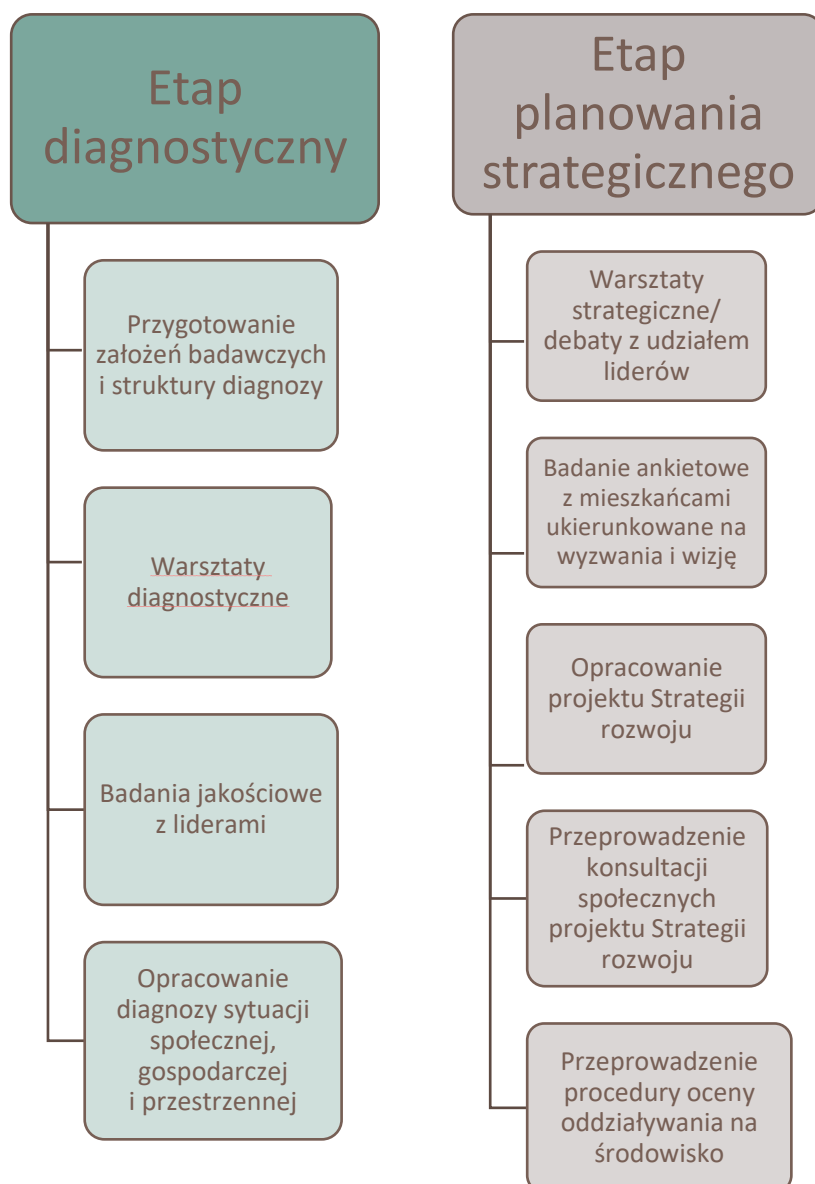
Strategia Rozwoju Gminy Świątniki Górne do 2030 roku jest dokumentem wyjściowym dla szeregu polityk rozwojowych poziomu lokalnego, w tym związanych z planowaniem przestrzennym, zagadnieniami społecznymi, promocją gminy, rewitalizacją. Jest dokumentem, który powinien być realizowany ponad podziałami politycznymi, angażując wszelkie możliwe zasoby i środki. Ukierunkowany jest na podnoszenie jakości życia mieszkańców, powinien być co do zasady wdrażany bez względu na kadencyjność władz samorządowych. Bazuje bowiem na szczegółowej diagnozie społeczno-gospodarczej i uwzględnia uwarunkowania przestrzenne rozwoju gminy. Model rozwoju gminy opiera się na faktach oraz zdiagnozowanych potrzebach mieszkańców.

Ustalenia zawarte w Strategii stanowią podstawę do prowadzenia przez władze Gminy długookresowej polityki rozwoju społeczno-gospodarczego. Wokół jej ustaleń koncentrować się będą działania zmierzające do zapewnienia jak najlepszych warunków życia mieszkańcom Gminy oraz tworzenia sprzyjających warunków dla dalszego rozwoju.

W ramach prac nad Strategią przeprowadzono badania ilościowe i jakościowe, które wniosły istotny wkład w definiowanie kierunków rozwoju gminy. Strategię opracowano z uwzględnieniem zasad zgodności programowej z podstawowymi dokumentami krajowymi, regionalnymi i lokalnymi.

Pracę nad tworzeniem części strategicznej rozpoczęto od sformułowania wizji i misji rozwoju. Następnie zostały określone cele strategiczne, operacyjne oraz kierunki działań. W kolejnych rozdziałach przedstawiono rekomendacje wdrażania Strategii – zawierające najważniejsze wnioski dotyczące budowy systemu wdrażania.

Rysunek 1. Schemat prac nad Strategią Rozwoju Gminy Świątniki Górne



Źródło: opracowanie własne

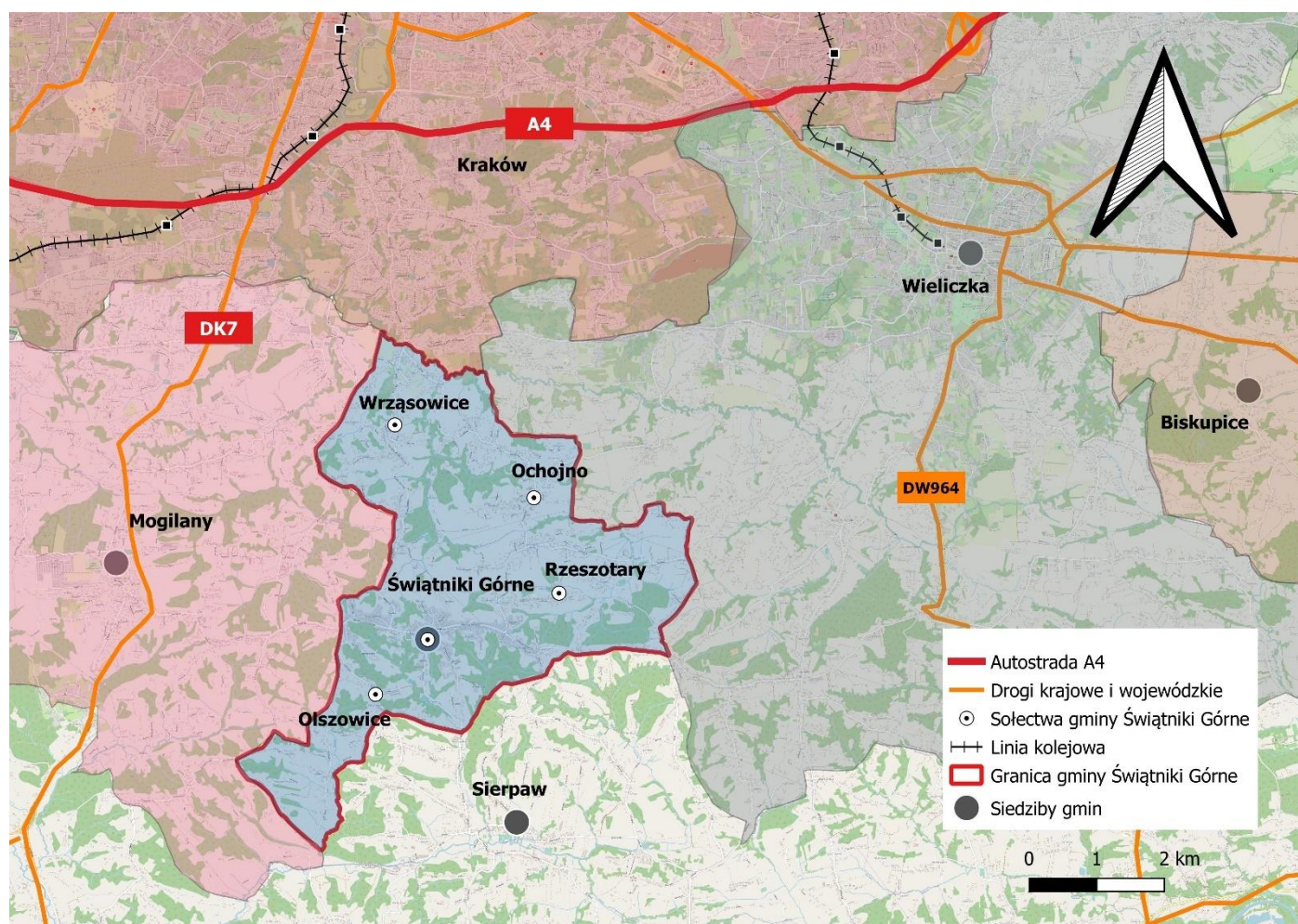
2. Podsumowanie diagnozy

2.1. Sfera społeczna

Świątniki Górne to podmiejska, dynamicznie rozwijająca się gmina, położona w sąsiedztwie Krakowa, na terenie aglomeracji krakowskiej. Wykazuje bardzo silne powiązania funkcjonalne i przestrzenne ze stolicą województwa małopolskiego. Bliskie położenie względem dużego miasta sprzyja korzystnym zjawiskom demograficznym oraz ekonomicznym, obserwowanym na terenie gminy. Związki terenów obejmujących gminę Świątniki Górne z Krakowem sięgają głęboko w przeszłość, stanowiąc dziś jeden z ważnych elementów dziedzictwa kulturowego.

Świątniki Górne to nieduża pod względem powierzchni gmina. W jej skład wchodzi miasto Świątniki Górne, które prawa miejskie uzyskało stosunkowo niedawno bo w 1997 roku oraz cztery sołectwa: Olszowice, Wrzасowice, Ochojno oraz Rzeszotary. Struktura osadnicza opiera się w największym stopniu na miejscowości Świątniki Górne, w której zlokalizowanych są główne usługi na rzecz mieszkańców gminy.

Mapa 1. Gmina Świątniki Górne

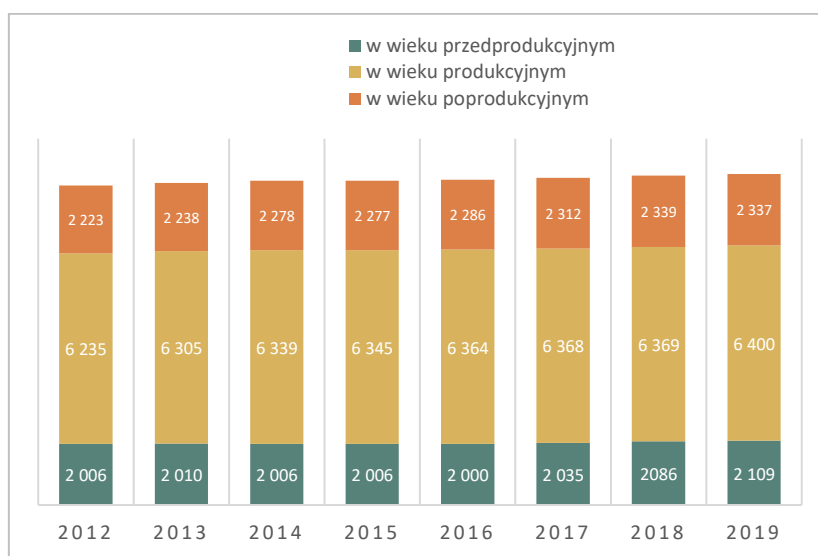


Źródło: opracowanie własne

Gmina Świątniki Górne charakteryzuje się korzystną na tle kraju sytuacją demograficzną. W gminie systematycznie zwiększa się liczba ludności, co spowodowane jest przede wszystkim dodatnim saldem migracji. Liczba ludności gminy w okresie od 2012 do 2019 roku zwiększyła się o około 7%, w tym ludności w wieku 35-44 lat o prawie 20%.

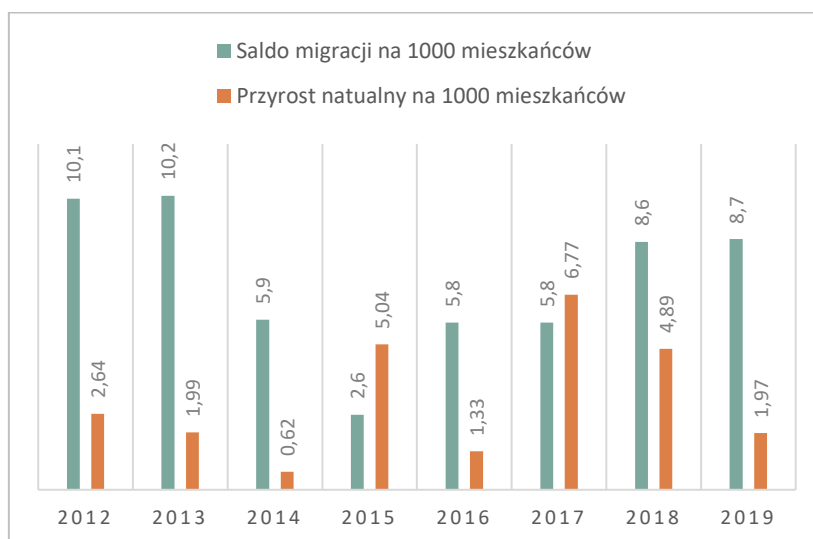
Napływ nowych mieszkańców, w szczególności w wieku produkcyjnym, widoczny jest również w dodatnich wartościach wskaźników ruchu naturalnego.

Rysunek 2. Liczba mieszkańców gminy Świątniki Górne w podziale na kategorie ekonomiczne wieku



Źródło: GUS/BDL

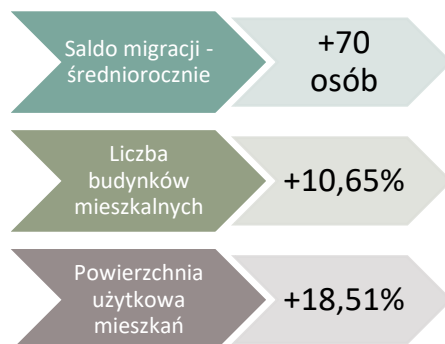
Rysunek 3. Saldo migracji oraz przyrost naturalny w gminie Świątniki Górne



Źródło: GUS/BDL

Zjawiska związane ze zwiększaniem się liczby mieszkańców gminy są bardzo korzystne dla samorządu lokalnego, bo oznaczają wzrost dochodów podatkowych, decydują o korzystniejszej na tle kraju strukturze demograficznej, wpływają na poprawę jakości i dostępności zasobów mieszkaniowych. **Jednocześnie te zjawiska są istotnym wyzwaniem**, przede wszystkim w zakresie zapewnienia odpowiedniej jakości i dostępności usług publicznych, jak też rozwoju infrastrukturalnego gminy oraz zrównoważonego rozwoju w wymiarze środowiskowym.

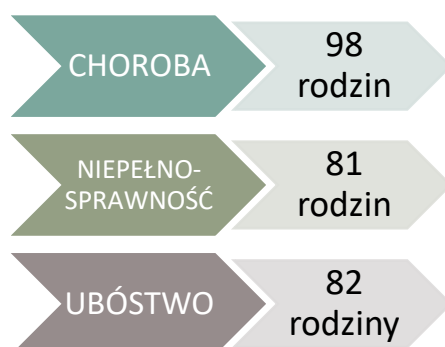
Rysunek 4. Wybrane dane statystyczne dot. migracji oraz aktywności inwestycyjnej w okresie od 2012 do 2019 roku w gminie Świątniki Górne



Źródło: GUS/BDL

Gminę Świątniki Górne, pomimo korzystnej sytuacji demograficznej, dotyczą zjawiska związane ze starzeniem się społeczeństwa. Jest to związane z istniejącą strukturą demograficzną i przechodzeniem powojennego wyżu demograficznego do kategorii wieku poprodukcyjnego. Zjawisko starzejącego się społeczeństwa ma wymiar ilościowy i jakościowy. Ilościowy, gdyż oznacza, że w dość krótkim czasie zwiększa się liczba seniorów. W okresie od 2012 do 2019 roku dynamika wzrostu liczby osób w wieku poprodukcyjnym w gminie Świątniki Górne wynosiła 23%. Ze zjawiskiem starzenia się społeczeństwa związane są problemy społeczne, do których zaliczyć należy m. in. długotrwałą lub ciężką chorobę, niepełnosprawność, ubóstwo. Te zjawiska stanowiły główną przyczynę przyznania pomocy społecznej w gminie w 2019 roku. Potrzeby osób starszych dotyczą również wymiaru opieki zdrowotnej.

Rysunek 5. Wybrane dane statystyczne prezentujące przyczyny przyznania pomocy społecznej w gminie Świątniki Górne w 2019 roku



Źródło: GOPS w Świątnikach Górnych

Dynamiczne zmiany jakie zachodzą w przestrzeni gminy Świątniki Górne wymuszają podejmowania dalszych działań w zakresie kształtowania i rozwijania usług publicznych. Szczególne potrzeby w tym zakresie postrzega się w odniesieniu do wymiaru edukacji, w którą gmina inwestowała w ostatnich latach. Zwiększająca się liczba mieszkańców, w tym dzieci i młodzieży wskazuje na potrzebę dalszego inwestowania w zasoby infrastrukturalne, techniczne i kadrowe oświaty. Szczególnym wyzwaniem jest rozwój opieki żłobkowej i przedszkolnej.

Mieszkańcy gminy oczekują wzmocnienia oferty czasu wolnego na terenie gminy Świątniki. Dotyczy to zarówno oferty kulturalnej, jak też sportowej i rekreacyjnej.

Gmina Świątniki Górne jest organizatorem trzech instytucji kultury: Biblioteki Miejskiej w Świątnikach Górnych, Centrum Kultury w Świątnikach Górnych oraz Muzeum Ślusarstwa im. M. Mikuły w Świątnikach Górnych, które są istotnym partnerem samorządu lokalnego w zakresie organizacji oferty kulturalnej. W gminie widoczne są zmieniające się preferencje w zakresie aktywności kulturalnej mieszkańców oraz potrzeba wzmocnienia potencjału instytucjonalnego instytucji kultury.

Zdjęcie 1. COOlturalna Szkoła we Wrząsowicach



Źródło: UMiG Świątniki Górne

Gmina posiada dobrze rozwiniętą infrastrukturę sportową. Tworzą ją m. in. 3 boiska sportowe, tj. obiekty LKS Wrząsowicach, w Świątnikach Górnych oraz w Podstolicach. Hale sportowe i zewnętrzne obiekty sportowe zlokalizowane są również przy placówkach oświatowych. Ważnym partnerem samorządu w organizacji zajęć sportowych na rzecz mieszkańców są lokalne kluby sportowe. Według danych GUS w 2018 roku na terenie gminy działalność prowadziły 3 kluby sportowe, w których funkcjonowało 6 sekcji. Aktywność mieszkańców gminy związana z uczestnictwem w ofercie klubów sportowych wynosiła w 2018 roku 16,4 osób na 1000 mieszkańców gminy i była niższa od średniej w grupie porównawczej wynoszącej 27,3. Warto jednak zwrócić uwagę, że z oferty klubów sportowych coraz chętniej i częściej korzystają dzieci, których liczba w gminie rośnie. Konieczne jest zatem prowadzenie stałej współpracy i dialogu z klubami sportowymi w zakresie sposobu organizacji i rozwoju infrastruktury sportowo-rekreacyjnej. Warto również zwrócić uwagę na rosnące potrzeby aktywności osób starszych.

Zdjęcie 2. Boisko we Wrząsowicach



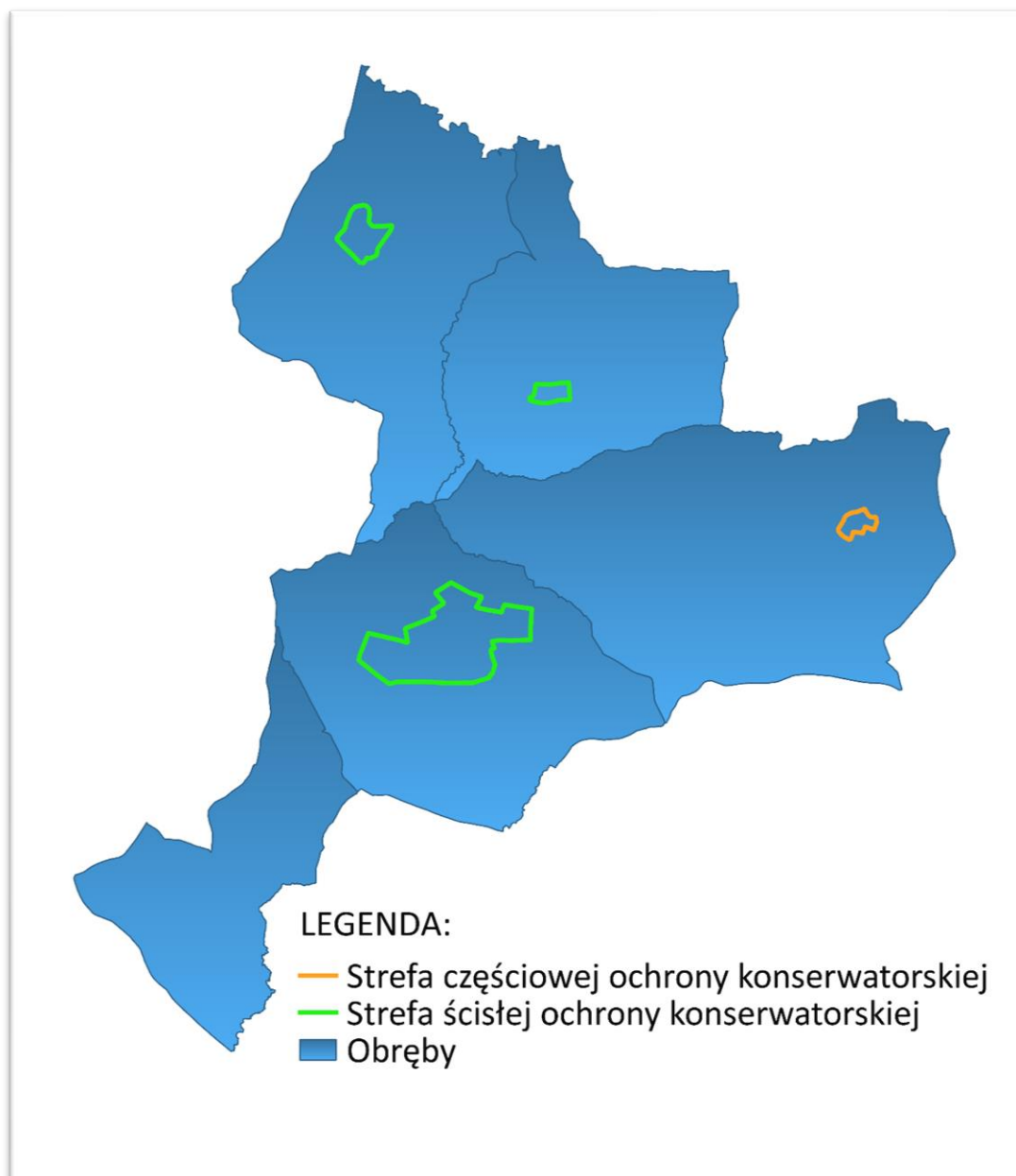
Źródło: UMiG Świątniki Górne

Wymiar dziedzictwa kulturowego jest silnie eksponowany w przestrzeni gminy Świątniki Górne. Świątniki Górne to jedna z najstarszych miejscowości południowej Małopolski. Tradycje gminy związane są działalnością rzemieślniczo-ślusarską oraz na spoczywającym przez stulecia na

mieszkańcach obowiązku postęgi w krakowskiej Katedrze na Wawelu. W gminie zlokalizowane jest jedyne w Polsce Muzeum Ślusarstwa znajdujące się w zabytkowym budynku Szkoły Ślusarskiej.

W przestrzeni gminy występują obszary objęte ochroną konserwatorską. W centrum Świątniki oraz przy dworze we Wrząsowicach wyznaczono strefy ochrony konserwatorskiej A obejmujące układy o wybitnych wartościach zabytkowych oraz obszary krajobrazu naturalnego i kulturowego o znacznych walorach krajobrazowych.

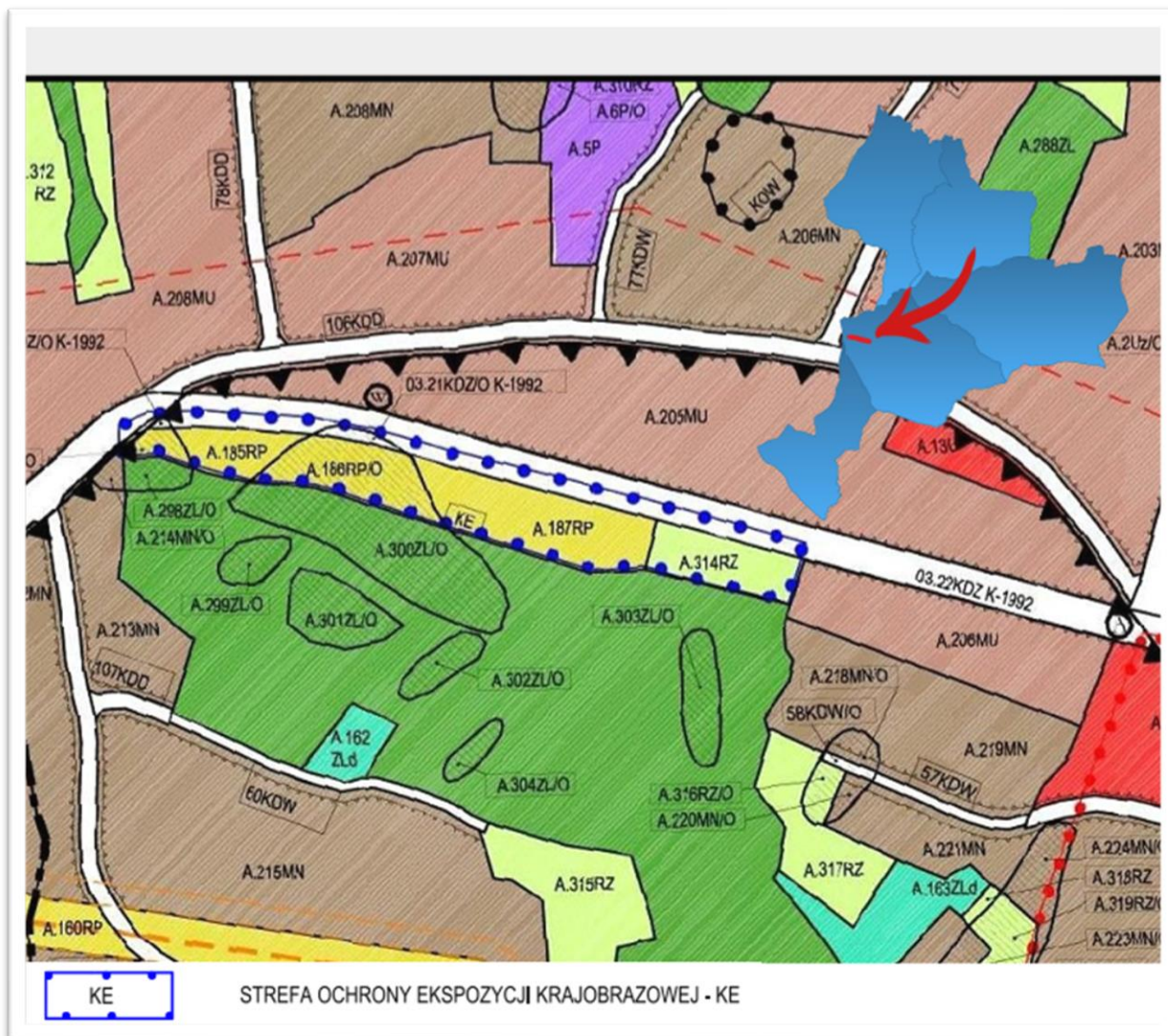
Rysunek 6. Strefa Ochrony Konserwatorskiej



Źródło: UMIG Świątniki Górne

Atutem gminy Świątniki Górne są walory krajobrazowe, związane z dużym zróżnicowaniem rzeźby terenu Pogórza Wielickiego. Atuty te wpływają na atrakcyjność przestrzeni mieszkaniowej, jak też są bazą do rozwijania oferty czasu wolnego. Walory krajobrazowe gminy podlegają ochronie. W gminie znajduje się strefa ochronny ekspozycji krajobrazowej E , która obejmuje otwarte tereny zielone we wschodniej części gminy, przy drodze prowadzącej w kierunku Mogilan, w miejscu otwarcia widokowego na panoramę Karpat Zachodnich.

Rysunek 7. Strefa Ochrony Ekspozycji Krajobrazowej - KE

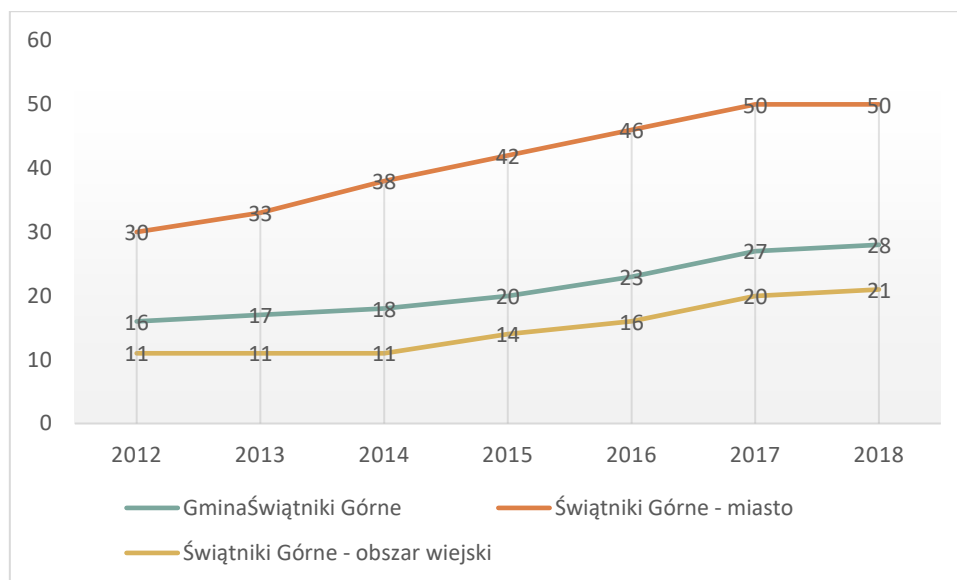


Źródło: UMiG Świątniki Górne

Wg danych Urzędu Miasta i Gminy w Gminie Świątniki Górne w 2019 roku działalność prowadziło 26 organizacji pozarządowych (w tym 3 fundacje). **Potencjał społeczny wykazywał się wzrostem, co widoczne jest z liczbie organizacji pozarządowych w relacji do liczby mieszkańców.** Gmina wspierała działalność organizacji poprzez realizację rocznych programów współpracy z sektorem pozarządowym. Partnerzy społeczni wnoszą istotny wkład w kreowanie

pomysłów i realizację działań na rzecz mieszkańców. Są również ważnym partnerem w rozwijaniu partycypacyjnego modelu rozwoju gminy, tj. są ważnym łącznikiem z mieszkańcami gminy. Oczekuje się dalszego wzrostu znaczenia organizacji pozarządowych w funkcjonowaniu gminy.

Rysunek 8. Liczba organizacji pozarządowych na 10 tys. mieszkańców w gminie Świątniki Górne



Źródło: GUS

Potencjał społeczny gminy a jednocześnie istotny wkład w kształtowanie bezpieczeństwa na terenie gminy wnoszą ochotnicze staże pożarne. W gminie to 5 czynnych jednostek Ochotniczej Straży Pożarnej, w tym 3 jednostki należące do Krajowego Systemu Ratowniczo-Gaśniczego (OSP Świątniki Górne, OSP Wrzasowice, OSP Olszowice). Łączna liczba strażaków ujętych w rejestrach jednostek OSP w gminie wynosi 254 druhów, przy czym najliczniejszą jednostkę stanowi OSP Świątniki Górne – 68 strażaków.

Zdjęcie 3. Samochód strażacki OSP w Świątnikach Górnych



Źródło: UMIG Świątniki Górne

Gmina Świątniki Górne jest przestrzenią o niskich wskaźnikach przestępczości. W gminie nastąpił wzrost bezpieczeństwa m.in. poprzez poprawę infrastruktury drogowej (więcej chodników i oświetlonych ulic). Powstało również centrum przesiadkowe Park&Ride. Działania te powinny być kontynuowane.

Zdjęcie 4. P&R w Świątnikach Górnych



Źródło: UMIG Świątniki Górne

2.2 Sfera gospodarcza

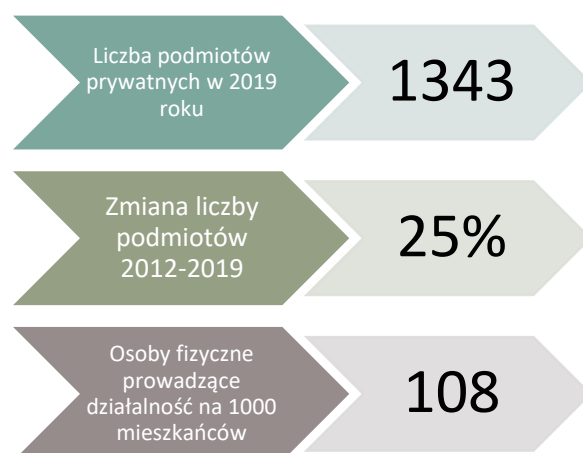
Gminę charakteryzowała rosnąca aktywność gospodarcza związana m. in. z korzystną lokalizacją. Potencjał wzrostu gospodarczego na terenie gminy związany był jednak głównie ze wzrostem liczby osób fizycznych prowadzących działalność gospodarczą, w dużym stopniu związanych z atrakcyjnością mieszkaniową przestrzeni gminy. Liczba podmiotów w gminie na przestrzeni lat 2012-2019 systematycznie rosła. Ogółem w 2019 roku liczba podmiotów gospodarki narodowej w gminie okazała się o prawie ¼ wyższa niż w 2012 roku.

Gmina Świątniki Górne należy do przestrzeni atrakcyjnych pod względem inwestycyjnym ze względu na bliskość Krakowa oraz dobre skomunikowanie, jednocześnie **potencjał ten bardzo trudno wykorzystać dla przyciągnięcia dużych podmiotów gospodarczych**. Jest to związane z uwarunkowaniami przestrzennymi, w tym brakiem stosownej ilości i powierzchni gruntów na inwestycje wielkopowierzchniowe. Barięą może być również istniejący układ komunikacyjny (m. in. wąskie drogi).

Gmina charakteryzuje się wysokimi wskaźnikami przedsiębiorczości indywidualnej. W 2019 roku na 1000 mieszkańców gminy Świątniki Górne przypadało 112 osób prowadzących

działalność gospodarczą, w skali kraju na 1000 ludności działalność gospodarczą prowadziło 84 osoby, w skali województwa 88 osób.

Rysunek 9. Wybrane dane statystyczne prezentujące potencjał aktywności gospodarczej w gminie Świątniki Górne w 2019 roku



Źródło: GUS

Gmina Świątniki jest przestrzenią umiarkowaną pod względem nasycenia miejscami pracy. Na 1000 mieszkańców na terenie gminy pracowało w 2019 roku 159 osób, przy średniej krajowej wynoszącej 255 osób. Oznacza to, że duża część mieszkańców wyjeżdża do pracy poza teren gminy. W tym kontekście powiązania **komunikacyjne oraz dostępność komunikacji publicznej jest szczególnie ważnym aspektem funkcjonowania gminy.**

Potwierdzeniem poprawiającej się sytuacji ekonomicznej mieszkańców gminy są dochody własne gminy. Warto zwrócić uwagę na rosnące dochody z tytułu podatku PIT, które korespondują z rosnącymi wynagrodzeniami, jak też w przypadku gminy rosnącą liczbą mieszkańców. W przestrzeni gminy notuje się również niskie wskaźniki bezrobocia.

Wyzwaniem Gminy w zakresie finansów będzie rosnący poziom wydatków bieżących, w szczególności na oświatę. Należy zauważyć m. in. wzrost kosztów wynagrodzeń, jak też rosnący poziom materiałów budowlanych a tym samym wzrost wydatków majątkowych. Wpływać to będzie na przyszłą politykę fiskalną gminy.

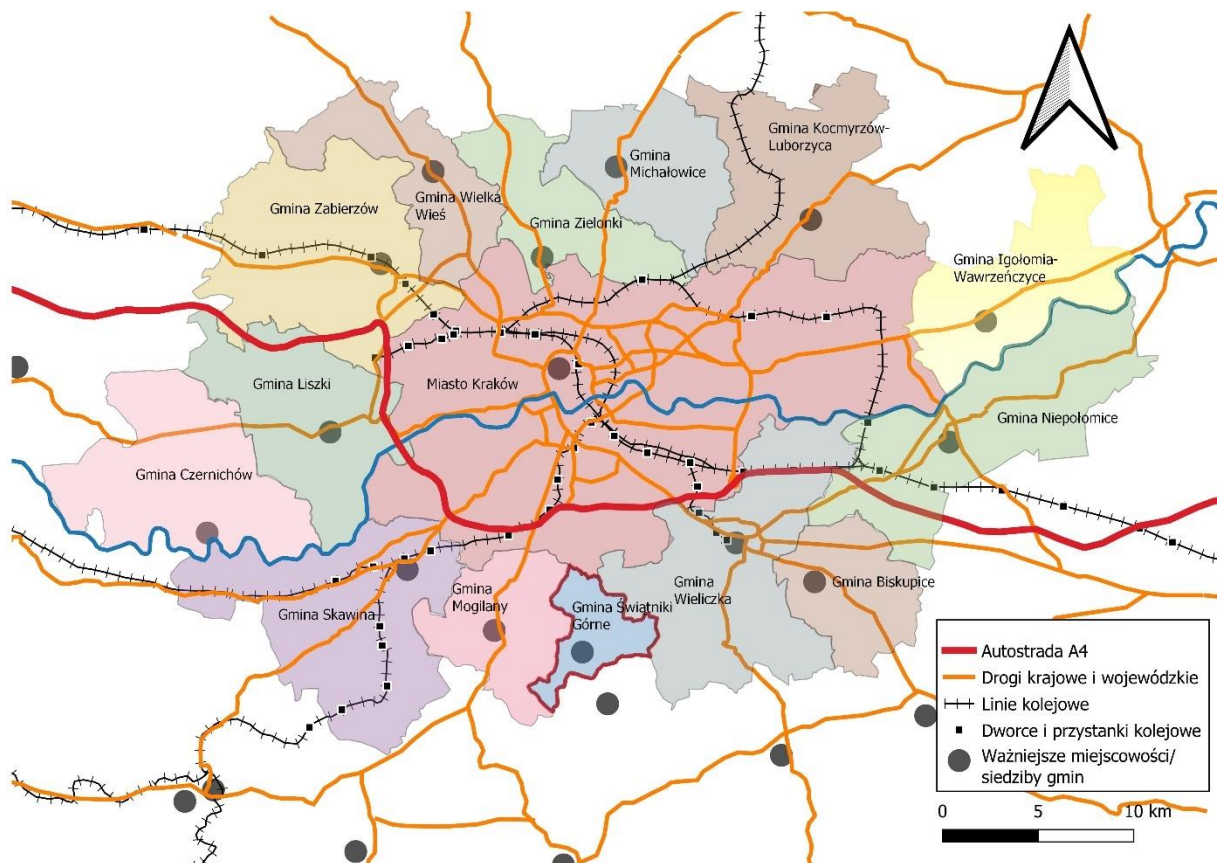
Niewątpliwie szans na dalszy rozwój gminy należy upatrywać w środkach zewnętrznych, w tym płynących z Unii Europejskiej. Wykorzystanie tej szansy związane będzie z potencjałem instytucjonalnym gminy, jak też współpraca ponadlokalną, m. in. w ramach Stowarzyszenia Metropolia Krakowska. Gmina Świątniki Górne współpracuje także w ramach Lokalnej Grupy Działania (LGD) Blisko Krakowa, czyli stowarzyszenia działającego na rzecz rozwoju obszarów wiejskich.

2.3 Sfera przestrzenna

Atuty gminy Świątniki Górne związane są z jej lokalizacją w sąsiedztwie Krakowa. W tym kontekście kluczowe dla rozwoju przestrzennego gminy są zagadnienia związane z urbanizacją, rozwojem infrastrukturalnym oraz komunikacją. **W odniesieniu do zagadnień zrównoważonego rozwoju i jakości życia ważne są kwestie związane z jakością środowiska, w tym powietrza atmosferycznego i zachowania zasobów wodnych.** Warto również pamiętać o szczególnych warunkach gospodarowania na terenie gminy, związanych z ukształtowaniem terenu.

W kontekście powiązań komunikacyjnych należy nadmienić, iż na terenie gminy nie występuje sieć kolejowa, jednak najbliższa stacja znajduje się w Wieliczce. **Kwestie transportu i komunikacji należą do priorytetowych w kontekście działalności Stowarzyszenia Metropolia Krakowska.** Priorytetowo traktowane są także przez władze województwa małopolskiego. Współpraca gmin zrzeszonych w Stowarzyszeniu Metropolia Krakowska zmierza do systematycznej poprawy dostępności mieszkańców do transportu zbiorowego, m. in. w oparciu o system transportu kolejowego.

Mapa 2. Układ komunikacyjny aglomeracji krakowskiej



Źródło: Opracowanie własne

Rozwój komunikacji publicznej, oprócz zapewnienia komfortu i bezpieczeństwa mieszkańców, prowadzić będzie do zmniejszenia obciążeń dla środowiska. **Problem jakości powietrza atmosferycznego jest w gminie Świątniki Górne jednym z kluczowym.** Na stan jakości powietrza w Gminie Świątniki Górne największy wpływ mają emisje pochodzące z indywidualnych źródeł ciepła (tzw. niska emisja) oraz napływ zanieczyszczeń z sąsiednich gmin. Oprócz działań infrastrukturalnych, np. związanych z wymianą pieców, ważne są działania z zakresu edukacji ekologicznej. Mając na uwadze fakt, że coraz więcej czynników negatywnie oddziałuje na otaczające nas środowisko naturalne, Gmina Świątniki Górne podejmuje różne działania mające na celu jego ochronę i adaptacji do zmian klimatu. Są to zadania inwestycyjne m.in. z zakresu budowy kanalizacji czy przydomowych oczyszczalni ścieków, dotowania ekologicznych niskoemisyjnych urządzeń grzewczych, szukanie rozwiązań w odnawialnych źródłach energii, czy wybudowany i oddany do użytkowania w 2019r. parking typu Park&Ride (zadanie współfinansowane ze środków Regionalnego Programu Operacyjnego WM). Również duży nacisk kładziony jest na edukację ekologiczną różnych grup wiekowych. Ekologiczne działania gminy skupiają się również na tematach ochrona powietrza.

Gmina Świątniki Górne jest beneficjentem dwóch projektów w ramach których zatrudnieni są ekodoradcy:

-Projekt zintegrowanego LIFE „Wdrażanie Programu ochrony powietrza dla województwa małopolskiego – Małopolska w zdrowej atmosferze” 2016-2023

- Projekt Eko Team realizowany jest ze wsparciem środków instrumentu ELENA w ramach Programu Horyzont 2020. (w ramach Stowarzyszenia Metropolia Krakowska). 2020-2023

Zajmują się głównie działaniami związanymi z ochroną powietrza m.in. pozyskiwanie środków zewnętrznych na działania ograniczające emisję zanieczyszczeń, doradztwo dla mieszkańców, edukacja i zwiększanie świadomości ekologicznej wśród mieszkańców.

Należy podkreślić, że Gmina Świątniki Górne wspiera mieszkańców przy wymianie nieefektywnych źródeł ciepła i montażu instalacji OZE:

- środków Regionalnego Programu Operacyjnego Województwa Małopolskiego na lata 2014-2020 – Wymiana urządzeń grzewczych w indywidualnych gospodarstwach domowych w Gminie Świątniki Górne - etap II i etap III
- zamontowane odnawialne źródła energii w ramach projektu „Czysta Energia Blisko Krakowa” – środki Regionalnego Programu Operacyjnego Województwa Małopolskiego na lata 2014-2020. W ramach zadania zainstalowano solary, panele fotowoltaiczne, kotły na biomasę i pompy ciepła.
- 31 sierpnia 2020 roku podpisano porozumienia z Wojewódzkim Funduszem Ochrony Środowiska Gospodarki Wodnej w Krakowie w zakresie uruchomienia punktu konsultacyjnego programu „Czyste Powietrze”. Daje to możliwość składania wniosków do programu w gminie.

Działania ekodarczyków i edukacja ekologiczna:

- doradztwo ekodarczyków zatrudnionych w ramach projektów LIFE oraz ELENA. Około 1000 rocznie porad głównie telefonicznych oraz e-mailowych, artykuły na stronie www, mediach społecznościowych, lokalnej prasie.
- dystrybucja ulotek z informacjami nt. Programu Ochrony Powietrza, Uchwały Antysmogowej, wpływu zanieczyszczeń na zdrowie, które trafiają do gospodarstw domowych.
- kontrole palenisk domowych oraz uruchomienie możliwości zgłaszania naruszeń poprzez formularz Ekointervencji, mailowo i telefonicznie
- akcje i konkursy ekologiczne gminne (Green Week 2020; Europejski Tydzień Zrównoważonego Transportu 2020, kampania „Nie truj sąsiada to nie wypada” czy „Bądźmy razem w walce o czyste powietrze”)
- w ramach działań edukacyjno-informacyjnych funkcjonuje również fanpage o ekologicznej tematyce pn. „Mamy zielone pojęcie – Świątyni Górne w Zdrowej Atmosferze”, gdzie zamieszczane są działania ekologiczne podejmowane na terenie Gminy.

Zdjęcie 5. Akcje ekologiczne na terenie Gminy Świątyni Górne



Źródło: UMiG Świątyni Górne

Kolejnym ważnym zagadnieniem związanym ze środowiskiem jest kwestia jakości i dostępności zasobów wody. Gminę wciąż czeka znaczny wysiłek związany z rozbudową sieci kanalizacyjnej.

Rysunek 10. Sieć kanalizacyjna w gminie Świątniki Górne

Wybudowana sieć kanalizacji sanitarnej w ramach Programu Operacyjnego Infrastruktura i Środowisko



Źródło: UMIG Świątniki Górne

Atutami gminy Świątniki Górne w wymiarze infrastrukturalnym jest dostęp do sieci gazowej i dobry stan sieci elektroenergetycznej. Stwarza to możliwości realnej poprawy stanu powietrza oraz rozwoju odnawialnych źródeł energii.

2.4. Synteza diagnozy

Syntezę zjawisk i czynników rozwojowych, w tym problemów, barier oraz potencjałów gminy i szans rozwojowych ujęto w postaci klasycznej analizy SWOT.

Analiza SWOT obejmuje analizę:

- Mocnych stron, tj. uwarunkowań wewnętrznych (endogenicznych), czyli elementów rzeczywistości mających pozytywny charakter z punktu widzenia jego przyszłego rozwoju,
- Słabych stron, tj. uwarunkowań wewnętrznych o negatywnym charakterze,
- Szans, tj. uwarunkowań zewnętrznych (egzogenicznych) o charakterze pozytywnym. Jako szanse uwzględnione zostały te zagadnienia, których źródła leżą poza obszarem gminy lub poza zakresem kompetencji władz publicznych działających na jej obszarze,
- Zagrożeń, tj. uwarunkowań zewnętrznych mających negatywny wpływ na rozwój gminy, których źródła leżą poza obszarem gminy lub poza zakresem kompetencji władz publicznych działających na jej obszarze.

Tabela 1. Czynniki rozwojowe SWOT gminy Świątniki Górne

MOCNE STRONY	SŁABE STRONY
1. Rosnąca liczba mieszkańców.	1. Zjawisko starzenia się społeczeństwa gminy.
2. Umiarkowanie korzystna struktura wiekowa ludności w gminy w kontekście przeszłej polityki rozwoju, wskazująca na stabilność populacji gminy.	2. Zmiana charakteru problemów społecznych oraz deficyty systemu pomocy społecznej.
3. Poprawiający się jakościowo i zwiększający ilościowych potencjał zasobów mieszkaniowych.	3. Ograniczone zasoby mieszkaniowe, w tym mieszkań komunalnych i brak mieszkań socjalnych.
4. Poprawiająca się sytuacja materialna mieszkańców gminy.	4. Zmieniające się preferencje w zakresie aktywności kulturalnej mieszkańców oraz potrzeba wzmocnienia potencjału instytucjonalnego instytucji kultury.
5. Aktywność instytucji kultury i mieszkańców gminy.	5. Deficyty w zakresie dostępności do opieki żłobkowej.
6. Rozwijająca się infrastruktura w zakresie sportu i rekreacji.	6. Ograniczenia dla rozwoju funkcji gospodarczych bezpośrednio na obszarze gminy, w tym brak dostępnych i odpowiednio przygotowanych dużych terenów inwestycyjnych.
7. Zasoby dziedzictwa kulturowego wzmocniające tożsamość gminy oraz budujące jej pozytywny wizerunek.	

<ol style="list-style-type: none"> 8. Dobra dostępność i poziom edukacji podstawowej oraz dostępność do edukacji ponadpodstawowej. 9. Dobrze rozwinięty i funkcjonalny system zapewniający bezpieczeństwo publiczne. 10. Umiarkowany, ale rosnący poziom aktywności społecznej. 11. Rosnąca aktywność gospodarcza związana m. in. z korzystną lokalizacją. 12. Walory przyrodniczo-krajobrazowe, kształtujące potencjał turystyczno-rekreacyjny oraz osadniczy gminy. 13. Zorganizowany system gospodarki odpadami. 14. Dostęp do gazu sieciowego. 15. Potencjał dla rozwoju odnawialnych źródeł energii. 16. Dobry dostęp do szeroko pasmowego Internetu. 	<ol style="list-style-type: none"> 7. Deficyty w zakresie infrastruktury wodno-ściekowej. 8. Zjawisko zaśmiecania przestrzeni gminy. 9. Problemy związane z jakością powietrza. 10. Deficyt wody.
SZANSE	ZAGROŻENIA
<ol style="list-style-type: none"> 1. Migracje nowych mieszkańców na teren gminy, związane z korzystną lokalizacją w obrębie aglomeracji krakowskiej. 2. Rosnący poziom wynagrodzeń, wynikający ze wzrostu gospodarczego kraju, wpływający na wzrost dochodów podatkowych gminy. 3. Realizacja działań strategicznych zakładających osiągnięcie znaczącej redukcji emisji gazów cieplarnianych w pespektywie do roku 2050. 4. Plan odbudowy dla Europy. 5. Korzystna lokalizacja w sąsiedztwie Krakowa, wpływająca na dostępność usług publicznych i rynku pracy. 6. Rozwijające się połączenia komunikacyjne w obrębie aglomeracji krakowskiej. 7. Współpraca ponadlokalna, ukierunkowana na kompleksowe rozwiązywanie problemów i wykorzystanie atutów rozwojowych w układach funkcjonalnych, w tym członkostwo gminy w Stowarzyszeniu Metropolia Krakowska. 	<ol style="list-style-type: none"> 1. Dostępność do specjalistycznej opieki zdrowotnej. 2. Występowanie zjawisk kryzysowych. 3. Niepewność w zakresie prowadzenie polityki fiskalnej samorządów, wynikająca ze zmieniających się regulacji prawnych.

Źródło: opracowanie własne

3. Wyzwania rozwoju Gminy Świątniki Górne

Ostatnim etapem podsumowania diagnostycznego jest sformułowanie wyzwań rozwojowych gminy Świątniki Górne w perspektywie strategicznej. Poniżej przedstawiono najważniejsze czynniki, determinujące rozwój gminy.

Lokalizacja i walory przyrodniczo-krajobrazowe to główne atuty gminy:

- Gmina Świątniki jest miejscem w otoczeniu Krakowa, które przyciąga nowych mieszkańców.
- Nowi mieszkańcy przybywający w celach mieszkaniowych na teren gminy Świątniki Górne to przede wszystkim mieszkańcy miast, którzy najchętniej wybierają jako miejsce zamieszkania – obszar wiejski gminy.
- Napływ nowych mieszkańców wpływa na konieczność dostosowania infrastruktury i usług publicznych gminy. Do deficytów należy zaliczyć m. in. miejsca w żłobkach i przedszkolach.
- Poprawa jakości powietrza atmosferycznego wpisuje się w oczekiwania mieszkańców gminy. Możliwe to będzie poprzez wspieranie inwestycji osób prywatnych i podniesienie świadomości ekologicznej, rozwój OZE. Istotnym problemem środowiskowym gminy jest deficyt wody pitnej oraz zanieczyszczenie wód powierzchniowych. Należy zauważyć, iż gmina w niepełnym zakresie jest skanalizowana.
- Tym co przyciąga na teren gminy nowych mieszkańców jest nie tylko bliskość Krakowa. Mieszkańcy gminy doceniają walory przyrodniczo-krajobrazowe gminy. Ten atut należy jeszcze wzmocnić rozwijając ofertę czasu wolnego. W gminie wciąż brakuje m. in. ścieżek rowerowych.
- Zdecydowana większość mieszkańców gminy Świątniki Górne pracuje poza jej granicami. Duża część dojeżdża do pracy do Krakowa lub w inne miejsca na obszarze aglomeracji krakowskiej. Rozwój komunikacji publicznej to priorytet nie tylko dla Gminy Świątniki Górne, ale również priorytet gmin sąsiednich, zrzeszonych w Stowarzyszeniu Metropolia Krakowska. Jest to szczególnie istotne wyzwania, biorąc pod uwagę rosnącą liniowo liczbę samochodów i obciążenie tras komunikacyjnych.

Potencjał gminy tworzą mieszkańcy i ich aktywność:

- Mówiąc o wyzwaniach rozwoju nie można zapomnieć o aktywności mieszkańców. Gmina powinna wspierać organizacje społeczne i sportowe, które kreują ofertę czasu wolnego na terenie gminy. Organizacje społeczne w gminie Świątniki Górne stają się coraz ważniejszym partnerem rozwoju gminy. Wg danych Urzędu Miasta i Gminy w Gminie Świątniki Górne w 2019 roku działalność prowadziło 26 organizacji pozarządowych, przy 15 organizacjach w 2012 roku.
- Przedsiębiorczość i aktywność ekonomiczna mieszkańców napędza budżet gminy. Gmina Świątniki Górne na tle gmin z otoczenia Krakowa charakteryzowała się

korzystnymi wartościami wskaźników wpływów podatkowych z PIT w przeliczeniu na 100 osób wieku do 18 roku życia. Oznacza to, że gmina powinna tworzyć warunki do rozwoju przedsiębiorczości na swoim terenie, gdyż przedsiębiorczy mieszkańcy przyczyniają się do wzrostu dochodów budżetowych gminy.

- Na terenie gminy brak jest większych firm. Jednak gdy oceni się wskaźniki przedsiębiorczości gminy to okazuje się, że są one wysokie. Liczba podmiotów gospodarczych w gminie na przestrzeni lat 2012-2019 systematycznie rosła. Ogółem w 2019 roku liczba podmiotów gospodarki narodowej w gminie okazała się o prawie ¼ wyższa niż w 2012 roku. Potencjał wzrostu gospodarczego na terenie gminy związany był głównie ze wzrostem liczby osób fizycznych prowadzących działalność gospodarczą.
- O ile jeszcze dekadę temu problemem numer jeden było bezrobocie, to obecne problemy mieszkańców wynikają głównie ze stanu zdrowia i samotności. Problemy te szczególnie uwidoczniły się w trakcie pandemii COVID. Warto też dodać, iż społeczeństwo gminy starzeje się, a problemy związane z chorobą, niepełnosprawnością, samotnością, potrzebą opieki, będą determinować politykę pomocy społecznej w nadchodzącej dekadzie.
- Na wyzwania związane ze starzejącym się społeczeństwem należy spojrzeć dodatkowo przez pryzmat potrzeb rynku pracy. Kluczowym aspektem dla utrzymania poziomu usług publicznych oraz konkurencyjności gospodarki będzie wzmocnienie aktywności ekonomicznej ludności, co związane będzie m. in. z pojawiającą się luką kadrową.

Jak rozwijała się gmina Świątniki Górne w ostatnich latach?

- W okresie od 2012 do 2019 roku Gmina Świątniki Górne istotnie zwiększyła swoje dochody. W 2019 roku dochody gminy wynosiły 62,21 mln zł, w 2012 roku były ponad dwukrotnie niższe i wynosiły 29,12 mln zł.
- Widoczny był wzrost aktywności organizacji pozarządowych, gmina rozwijała ofertę rekreacyjną i kulturalną. Jednocześnie do gminy napływali nowi mieszkańcy, którzy poszukują dopasowanej do siebie oferty wolnego czasu.
- Gmina inwestowała w szczególności rozwój oświaty, rozwój infrastruktury drogowej i komunikacyjnej. Deficytowo postrzegany jest dostęp do opieki zdrowotnej, częściowo do oferty kulturalnej.
- W gminie rozwijała się oferta rekreacyjna (szlaki piesze, rowerowe), jednak w małym zakresie rozwój ten związany był z wymiarem gospodarczym (rozwój usług np. noclegowych, gastronomii).
- Z jednej strony gminę charakteryzowały wysokie wskaźniki przedsiębiorczości, z drugiej strony poziom przedsiębiorczości był związany z migracją na teren gminy nowych mieszkańców. Gmina sama w sobie nie tworzyła szczególnych warunków do rozwoju gospodarczego, przyciągając jednocześnie nowych przedsiębiorczych mieszkańców autami lokalizacyjnymi, przestrzennymi i jakością usług publicznych.

- Rozwój gminy był zrównoważony przestrzennie, miasto Świątniki pełni rolę ośrodka lokalnego. Gmina inwestowała w rozwój usług publicznych, jednocześnie deficytowo należy ocenić dostęp do usług opieki zdrowotnej, częściowo także oferty kultury.
- Gmina jest atrakcyjną przestrzenią w otoczeniu Krakowa, jednak dominującą funkcją jest funkcja mieszkalna. Gmina jest powiązana z Krakowem komunikacją publiczną, jednak wymiar komunikacyjny nie jest do końca rozpoznany i wymaga badań i analiz, w celu jego optymalizacji. Szansy należy upatrywać m. in. w rozwoju połączeń kolejowych. Oferta spędzania wolnego czasu dla przyjezdnych jest jednak umiarkowanie rozwinięta.
- Gmina współpracowała z samorządami ze Stowarzyszenia Metropolia Krakowska, realizowała działania wspólnie z sektorem pozarządowym. Słabiej należy ocenić współpracę z przedsiębiorcami, co wynika m. in. z charakteru gminy. Gmina nie jest przestrzenią o silnie rozwinięte funkcji gospodarczej, czego nie należy mylić z poziomem przedsiębiorczości mieszkańców.

Powyższa analiza pozwoliła na zdefiniowanie siedmiu kluczowych wyzwań rozwojowych, stojących przed Gminą w perspektywie 2030 roku.

Rysunek 11. Wyzwania rozwojowe Gminy Świątniki Górne

1. Rozwój infrastruktury i oferty społecznej, edukacyjnej, kulturalnej – jako odpowiedź na dużą dynamikę zmian, w tym wynikających z napływu nowych mieszkańców.

2. Poprawa jakości powietrza atmosferycznego – wspieranie inwestycji osób prywatnych i podniesienie świadomości ekologicznej, rozwój OZE.

3. Przeciwdziałanie deficytowi wody pitnej i ochrona zasobów wodnych – w tym poprzez rozwój sieci kanalizacyjnej.

4. Rozwój oferty czasu wolnego, bazującej na walorach przyrodniczo-krajobrazowych gminy.

5. Integracja mieszkańców i wspieranie aktywności społecznej – prowadzące do rozwoju partycypacyjnego modelu zarządzania gminą.

6. Wzmocnienie integracji funkcjonalno-przestrzennej w obrębie gminy i aglomeracji krakowskiej, w szczególności poprzez rozwój komunikacji publicznej.

7. Tworzenie warunków do rozwoju przedsiębiorczości na obszarze gminy.

Źródło: opracowanie własne

4. Wizja oraz cele rozwoju Gminy Świątniki Górne

Wizja jest swoistym wyobrażeniem przyszłości, do której prowadzą kreowane na poziomie lokalnym i ponadlokalnym działania instytucji publicznych i partnerów prywatnych. Wizja Gminy Świątniki Górne w perspektywie 2030 roku powstała przy udziale społecznym, w trakcie warsztatów. Treść przedstawia oczekiwany i uzgodniony w trakcie sesji warsztatowych obraz przyszłości. Liderzy i mieszkańcy uczestniczący w warsztatach próbowali odpowiedzieć na następujące pytania:

- Jaka funkcja Gminy będzie dominująca w 2030 roku?
- Jaką funkcję rozwiniemy w największym zakresie w porównaniu do 2020 roku?
- Jacy będą nasi mieszkańcy, czym będą się zajmować, w jaki sposób będą funkcjonować w Gminie?
- Co będzie kluczowym czynnikiem sukcesu (jakie działania/ inwestycje)?

Treść wizji powstała na bazie oczekiwań mieszkańców. Wynika z nich, że mieszkańcy oczekują w pierwszej kolejności poprawy jakości środowiska, rozwoju usług, w tym związanych z czasem wolnym, wzmocnienia powiązań komunikacyjnych w obrębie aglomeracji krakowskiej i poprawy bezpieczeństwa w tym zakresie. Mieszkańcy i liderzy dostrzegają potrzebę wzmocnienia wymiaru instytucjonalnego gminy, w tym rozwoju oferty kultury, sportu, pomocy społecznej oraz aktywności społecznej. Gmina powinna zachować swoje walory przestrzenne, które decydują o atrakcyjności osadniczej i jakości życia w sąsiedztwie Krakowa.

Mając na uwadze powyższe oczekiwania mieszkańców oraz konsultacje prowadzone w trakcie spotkania warsztatowego zdefiniowano następującą treść wizji rozwoju Gminy Świątniki Górne dla perspektywy 2030 roku.

Wizja

Świątynki Górne jest gminą z czystym powietrzem, wykorzystującą odnawialne źródła energii, z rozwiniętą świadomością ekologiczną mieszkańców. Posiada rozwinięte usługi na rzecz mieszkańców i przyjezdnych, w tym atrakcyjną ofertę rekreacyjną (gastronomia, lokalne produkty i usługi, ścieżki rowerowe, tereny spacerowe, miejsca wypoczynku i integracji).

Gmina jest dobrze skomunikowana z Krakowem oraz innymi miejscowościami aglomeracji krakowskiej, posiada rozwiniętą, zmodernizowaną i bezpieczną dla użytkowników infrastrukturą drogową (drogi, chodniki). Współpracuje z sąsiednimi gminami oraz w ramach aglomeracji krakowskiej, w szczególności w zakresie rozwoju komunikacji, rekreacji i wypoczynku, turystyki, ochrony środowiska.

Gmina wspiera aktywność społeczną, w tym osób starszych i posiada rozwinięty, dostosowany do potrzeb system opieki społecznej. W wymiarze instytucjonalnym i społecznym jest przyjazna dla mieszkańców oraz przedsiębiorców (m. in. przyjazny urząd), charakteryzuje się dobrą jakością ofertą edukacyjną oraz kulturalną.

W przestrzeni gminy dominuje funkcja mieszkaniowa, a jej rozwój dostosowany jest do charakteru poszczególnych części gminy. Gmina zachowuje swój charakter przestrzeni wiejskiej i walory krajobrazowe.

W strukturze celów rozwoju ważną rolę odgrywa misja. Misja jest faktycznie celem nadrzędnym prowadzonej polityki rozwoju lokalnego, odwołuje się do odbiorców działań i wskazuje w oparciu o jakie wartości powinna być prowadzona.

Misja co do zasady powinna być niezmiennie w czasie, gdyż w przypadku działania samorządu lokalnego niezmiennie pozostają cele jego działania, a odbiorcami byli, są i będą mieszkańcy. W Strategii Rozwoju Gminy Świątniki Górne na lata 2015 - 2020+ określono już misję. Jej treść pozostaje aktualna także dla realizacji działań rozwojowych ujętych w Strategii Rozwoju Gminy Świątniki Górne do 2030 roku.

Misja **Naszą misją jest aktywne działanie na rzecz mieszkańców i rozwoju gminy świątniki górne w oparciu o współpracę z partnerami społecznymi, gospodarczymi i samorządowymi z wykorzystaniem potencjałów wewnętrznych i zewnętrznych.**

Z wizji, misji oraz wyzwań rozwojowych płyną cele rozwojowe oraz priorytety, które nawiązują do wymiaru społecznego, środowiskowego i gospodarczego.

Tabela 2. Wyzwania rozwojowe oraz cele strategiczne rozwoju Gminy Świątniki Górne

Wyzwania rozwojowe Gminy Świątniki Górne	Wymiar rozwojowy			Cele strategiczne		
	Wymiar społeczny	Wymiar środowiskowy	Wymiar gospodarczy	1. Gmina ekologiczna	2. Gmina dla mieszkańców	3. Gmina zintegrowana w aglomeracji krakowskiej
1. Rozwój infrastruktury i oferty społecznej, edukacyjnej, kulturalnej – jako odpowiedź na dużą dynamikę zmian, w tym wynikających z napływu nowych mieszkańców.						
2. Poprawa jakości powietrza atmosferycznego – wspieranie inwestycji osób prywatnych i podniesienie świadomości ekologicznej, rozwój OZE.						
3. Przeciwdziałanie deficytowi wody pitnej i ochrona zasobów wodnych – w tym poprzez rozwój sieci kanalizacyjnej.						
4. Rozwój oferty czasu wolnego, bazującej na walorach przyrodniczo-krajobrazowych gminy.						
5. Integracja mieszkańców i wspieranie aktywności społecznej – prowadzące do rozwoju partycypacyjnego modelu zarządzania gminą.						
6. Wzmocnienie integracji funkcjonalno-przestrzennej w obrębie gminy i aglomeracji krakowskiej, w szczególności poprzez rozwój komunikacji publicznej.						
7. Tworzenie warunków do rozwoju przedsiębiorczości na obszarze gminy.						

Źródło: opracowanie własne

Rysunek 12. Wizja, misja, cele

Świątynki Górne jest gminą z czystym powietrzem, wykorzystującą odnawialne źródła energii, z rozwiniętą świadomością ekologiczną mieszkańców. Posiada rozwinięte usługi na rzecz mieszkańców i przyjezdnych, w tym atrakcyjną ofertę rekreacyjną (gastronomia, lokalne produkty i usługi, ścieżki rowerowe, tereny spacerowe, miejsca wypoczynku i integracji).

Gmina jest dobrze skomunikowana z Krakowem oraz innymi miejscowościami aglomeracji krakowskiej, posiada rozwiniętą, zmodernizowaną i bezpieczną dla użytkowników infrastrukturą drogową (drogi, chodniki). Współpracuje z sąsiednimi gminami oraz w ramach aglomeracji krakowskiej, w szczególności w zakresie rozwoju komunikacji, rekreacji i wypoczynku, turystyki, ochrony środowiska.

Gmina wspiera aktywność społeczną, w tym osób starszych i posiada rozwiniętą, dostosowany do potrzeb system opieki społecznej. W wymiarze instytucjonalnym i społecznym jest przyjazna dla mieszkańców oraz przedsiębiorców (m. in. przyjazny Urząd), charakteryzuje się dobrą jakością ofertą edukacyjną oraz kulturalną.

W przestrzeni gminy dominuje funkcja mieszkaniowa, a jej rozwój dostosowany jest do charakteru poszczególnych części gminy. Gmina zachowuje swój charakter przestrzeni wiejskiej.

Naszą misją jest współpraca z partnerami społecznymi, gospodarczymi i samorządowymi na rzecz rozwoju Gminy Świątynki Górne, wykorzystywanie potencjałów wewnętrznych i kreowanie przyjaznej oferty osadniczej, rekreacyjnej, usługowej oraz przedsiębiorczej.

Cel 1. Gmina ekologiczna.	Cel 2. Gmina dla mieszkańców.	Cel 3. Gmina zintegrowana w aglomeracji krakowskiej.
Priorytet 1.1. Czyste powietrze.	Priorytet 2.1. Nowoczesna i dostępna dla mieszkańców oferta edukacyjna.	Priorytet 3.1. Zmodernizowany i bezpieczny układ komunikacyjny.
Priorytet 1.2. Rozwinięta infrastruktura wodno-kanalizacyjna.	Priorytet 2.2. Rozwinięta oferta kulturalna, współtworzona przez mieszkańców.	Priorytet 3.2. Rozwinięta oferta komunikacji publicznej.
Priorytet 1.3. Czysta gmina.	Priorytet 2.3. Rozwinięte strefy aktywności oraz oferta sportu.	Priorytet 3.3. Gmina wspierająca rozwój przedsiębiorczości.
	Priorytet 2.4. Przestrzeń gminy dostępna dla aktywności mieszkańców	Priorytet 3.4. Wzmocniony potencjał instytucjonalny gminy.
	Priorytet 2.5. Rozwinięta polityka społeczna.	
	Priorytet 2.6. Rozwinięty partycypacyjny model zarządzania gminą.	

Źródło: opracowanie własne

5. Priorytety oraz kierunki działań rozwoju Gminy Świątniki Górne

Struktura hierarchiczna Strategii ma swoje rozwinięcie w postaci kierunków działań, które przypisane zostały do poszczególnych priorytetów. Kierunki działań wynikają bezpośrednio z diagnozy, a ich brzmienie bazuje na zdolnościach realizacyjnych gminy. Realizacja większości kierunków działań przyczyni się do osiągnięcia obrazu przyszłości nakreślonego w wizji rozwoju. Przy realizacji wybranych projektów i przedsięwzięć odpowiadających kierunkom działań należy brać pod uwagę ustalenia wpisane w misję. Część wskazanych kierunków działań będzie możliwa do zrealizowania wyłącznie w oparciu o potencjał współpracy ponadlokalnej.

Cel strategiczny 1. Gmina ekologiczna

W dobie zmian klimatu oraz niekorzystnych zjawisk środowiskowych Gmina Świątniki Górne chce mieć swój wkład w ochronę środowiska. Ten wkład dotyczy szczególnego wymiaru środowiskowego, czyli jakości powietrza. Społeczeństwo gminy dojrzewa już do traktowania problemu jakości powietrza, jako jednego z kluczowych wyzwań cywilizacyjnych. Wymaga to skoordynowanego planu działania, zarówno w zakresie inwestycji, jak też kształtowania świadomości ekologicznej. Bez powszechności tych działań trudno będzie osiągnąć wyraźną poprawę obecnego stanu. Gmina zamierza wspierać mieszkańców w działaniach na rzecz poprawy jakości środowiska, w szczególności poprzez wspieranie inwestycji w zakresie modernizacji systemów grzewczych.

Kolejnym wyzwaniem środowiskowym Gminy jest deficyt wody. Zmiany klimatu, w tym susze, wpływają na deficyt wody pitnej oraz dla celów gospodarczych. Kolejnym problemem jest również zły stan zasobów wodnych. W małym stopniu woda jest zatrzymywana i retencjonowana w przestrzeni gminy. Związane jest to m. in. z niskim stopniem lesistości, jak też ukształtowaniem terenu. Konieczna jest ochrona zasobów wodnych, zarówno poprzez ich oszczędność, jak też poprawę stanu. Gmina wspierać będzie mieszkańców w realizacji działań na rzecz małej retencji. Dążyć będzie do poprawy jakości wód powierzchniowych i podziemnych poprzez rozwój systemu kanalizacyjnego.

Gmina Świątniki Górne to atrakcyjna przestrzeń do życia i wypoczynku. Ten stan należy podtrzymać poprzez zrównoważone zarządzanie przestrzenią, ochronę zasobów krajobrazu oraz dobrze funkcjonujący system gospodarki odpadami. Gmina doświadcza znacznego napływu nowych mieszkańców, co związane jest z jej dogodnym położeniem przy granicy z Krakowem. Rozwój funkcji mieszkaniowych będzie realizowany zgodnie z zasadami zrównoważonego rozwoju, zachowania walorów krajobrazowych, przestrzennych i ochroną środowiska.

Priorytet 1.1. Czyste powietrze

W priorytecie ujęto działania, które przyczyniać się będą do ochrony środowiska, podniesienia jakości życia mieszkańców, zwiększenie konkurencyjności oferty mieszkaniowej gminy. Gmina kontynuować będzie wysiłek inwestycyjny związany z modernizacją systemów grzewczych. Dążyć będzie do zwiększenia roli odnawialnych źródeł energii. Realizować będzie inwestycje z zakresu rozwoju ścieżek rowerowych. Działania te budować będą wizerunek gminy ekologicznej. Działania inwestycyjne wspierane będą przed działaniami z zakresu edukacji ekologicznej, gdyż tylko w ten sposób, tj. przy udziale mieszkańców, możliwe jest osiągnięcie kompleksowej zmiany w zakresie jakości powietrza.

Tabela 3. Kierunki działań w priorytecie 1.1. Czyste powietrze

Lp.	Kierunek działania	Odpowiedzialność za realizację
1.	Realizacja gminnych oraz regionalnych i krajowych programów ekologicznych, związanych z wymianą źródeł ciepła oraz wsparciem dla odnawialnych źródeł energii.	Gmina Świątniki Górne
2.	Modernizacja oświetlenia w zakresie wymiany źródeł na ekologiczne.	Gmina Świątniki Górne
3.	Wspieranie rozwoju instalacji wykorzystujących odnawialne źródła energii.	Gmina Świątniki Górne
4.	Prowadzenie edukacji ekologicznej wśród mieszkańców gminy, w tym udostępnienia danych dot. jakości powietrza w formie otwartych danych.	Gmina Świątniki Górne, szkoły podstawowe
5.	Wspieranie działań związanych z dalszym rozwojem sieci gazowej na terenie gminy.	Gmina Świątniki Górne, spółki gazowe
6.	Termomodernizacja budynków użyteczności publicznej.	Gmina Świątniki Górne

Priorytet 1.2. Rozwinięta infrastruktura wodno-kanalizacyjna

Gmina dążyć będzie do systematycznego zwiększania zasięgu odsetka osób, które korzystają z oczyszczalni ścieków. W ten sposób chronić będzie zasoby wodne, które są jednym z kluczowych i jednocześnie deficytowych zasobów. W celu zachowania zasobów wodnych gmina realizować lub wspierać będzie działania z zakresu zielonej i błękitnej infrastruktury. Ukształtowanie terenu wymusza podejmowanie działań ochronnych i zabezpieczających przed wystąpieniem erozji i osuwisk, wywołanych np. przez ulewne deszcze. Modernizacji wymaga również system sieci wodociągowej.

Tabela 4. Kierunki działań w priorytecie 1.2. Rozwinięta infrastruktura wodno-kanalizacyjna

Lp.	Kierunek działania	Odpowiedzialność za realizację
1.	Kontynuowanie inwestycji związanych z siecią kanalizacyjną i/lub rozwojem przydomowych oczyszczalni ścieków.	Gmina Świątniki Górne
2.	Wspieranie rozwoju zielonej i błękitnej infrastruktury, w tym retencji wód. ¹	Gmina Świątniki Górne
3.	Prowadzenie i wspieranie działań w zakresie ochrony przed powodzią, erozją i przeciwdziałanie występowaniu osuwisk.	Gmina Świątniki Górne
4.	Modernizacja sieci wodociągowej, w tym współpraca z Krakowem w zakresie rozwiązań gwarantujących dostępność do wody.	Gmina Świątniki Górne

Priorytet 1.3. Czysta gmina

Gmina Świątniki Górne stoi przed wyzwaniem dostosowania się do wymogów gospodarki o obiegu zamkniętym. Działania realizowane przez samorząd mogą być pilotażem i jednocześnie wzorcem dla innych branż i sfer. Gmina kontynuować będzie program oczyszczania z azbestu oraz prowadzić działania związane z likwidacją zaśmiecenia na jej terenie. W ten sposób wspierać będzie wizerunek gminy czystej, a tym samym jako miejsca atrakcyjnego do zamieszkania i przebywania.

Tabela 5. Kierunki działań w priorytecie 1.3. Czysta gmina

Lp.	Kierunek działania	Odpowiedzialność za realizację
1.	Likwidacja dzikich wysypisk śmieci i zaśmiecenia na terenie gminy.	Gmina Świątniki Górne
2.	Realizacja programu oczyszczania gminy z azbestu.	Gmina Świątniki Górne
3.	Wdrażanie dobrych praktyk i modelowych rozwiązań w zakresie gospodarki o obiegu zamkniętym w administracji samorządowej.	Gmina Świątniki Górne
4.	Rozwój systemu gospodarki odpadami, w tym budowa PSZOK.	Gmina Świątniki Górne

¹ Wyjaśnienie: zielona i błękitna infrastruktura to zestaw działań i rozwiązań, których celem jest zwiększania zdolności powierzchni do gromadzenia wody, jej zatrzymywania, a tym samym przeciwdziałania zjawiskom powodzi, niekontrolowanego spływu powierzchniowego, a także docelowo przeciwdziałaniu suszy.

Cel strategiczny 2. Gmina dla mieszkańców

W celu 2. zintegrowano faktycznie największą liczbę priorytetów, które ukierunkowane są bezpośrednio na podnoszenie jakości życia mieszkańców gminy. Gmina priorytetowo traktuje kwestie edukacji, jak też rozwoju oferty czasu wolnego. Te aspekty jakości życia decydują również o poziomie konkurencyjności gminy. Są oczekiwane przez mieszkańców, jako wypadkowa dalszych zmian cywilizacyjnych. Poprzez inwestycje w wymiar społeczny Gmina wnosi wkład w kształtowanie konkurencyjności przestrzeni aglomeracji krakowskiej, w tym wkład rozwój innowacyjnej i kreatywnej gospodarki, jak też społeczeństwa.

Wspieranie rozwoju edukacji związane jest traktowane priorytetowo również ze względu na obecną i przyszłą strukturę demograficzną gminy, która przyciąga nowych mieszkańców. Dobra jakość edukacji to jeden z kluczowych elementów konkurencyjności gminy. Podobnie jest z ofertą czasu wolnego. Przestrzeń gminy to teren bardzo atrakcyjny krajobrazowo i jednocześnie położony w sąsiedztwa Krakowa. Oznacza to, że mieszkańcom oferuje spokój i ciszę, a jednocześnie oferta usługowa Krakowa jest na wyciągnięcie ręki. Gmina wspierać będzie podnoszenie atrakcyjności usługowej i związanej z czasem wolnym, tak aby umożliwić mieszkańcom spędzanie czasu wolnego po pracy lub po szkole blisko domu. Wzmacniać to będzie lokalną tożsamość, integrację społeczną oraz wspierać rozwój lokalnych usług.

W dobie zmian demograficznych Gmina nie zapomina o potrzebach osób starszych. W gminie nadal zwiększać będzie się liczba osób starszych. Potrzeby tej grupy są bardzo różnorodne. Dotyczą wymiaru związanego z pomocą społeczną, jak też związanego z aktywnością.

Gmina nadal chce rozwijać i wzmacniać swoją politykę społeczną, przy czym chce jeszcze w większym stopniu zaktywizować i włączyć w procesy rozwojowe mieszkańców. Priorytetem jest zatem rozwój partycypacyjnego modelu zarządzania gminą.

Priorytet 2.1. Nowoczesna i dostępna dla mieszkańców oferta edukacyjna

Gmina Świątniki Górne dążyć będzie do dalszego podnoszenia jakości i dostępności edukacji, co oznacza kontynuację procesów modernizacji oświaty w gminie. Oprócz wymiaru związanego z infrastrukturą gmina dążyć będzie do wzmocnienia potencjału instytucjonalnego, w tym kadr oświaty. Modernizacja infrastruktury dotyczyć będzie wymiaru dostępności. Mając na względzie prognozy demograficzne, w tym zwiększającą się liczbę mieszkańców, gmina dążyć będzie do zwiększenia dostępności do miejsc w żłobkach i przedszkolach. Jakość edukacji i wychowania jest jednym z kluczowych priorytetów oceny atrakcyjności osiedleńczej gminy, jak też kreowania szans rozwoju młodych osób.

Tabela 6. Kierunki działań w priorytecie 2.1. Nowoczesna i dostępna dla mieszkańców oferta edukacyjna

Lp.	Kierunek działania	Odpowiedzialność za realizację
1.	Modernizacja i dalsze unowocześnienie infrastruktury oraz wyposażenia obiektów szkolnych, przedszkolnych i żłobkowych.	Gmina Świątniki Górne, szkoły podstawowe
2.	Rozwój oferty edukacyjnej, w tym potrzeb językowych, matematycznych, cyfrowych, dostosowanych do potrzeb rynku pracy.	Gmina Świątniki Górne, szkoły podstawowe, szkoły średnie
3.	Rozbudowa i systematyczna modernizacja zaplecza sportowego szkół.	Gmina Świątniki Górne, szkoły podstawowe
4.	Dostosowanie placówek edukacyjnych do potrzeb dzieci i młodzieży niepełnosprawnej.	Gmina Świątniki Górne, szkoły podstawowe
5.	Identyfikacja i rozwój wsparcia psychologiczno-pedagogicznego w placówkach edukacyjnych.	Gmina Świątniki Górne, szkoły podstawowe
6.	Tworzenie nowych miejsc w żłobkach i przedszkolach.	Gmina Świątniki Górne, szkoły podstawowe
7.	Inwestowanie w kadry instytucji edukacji na terenie gminy, w celu podnoszenia jakości oferty edukacyjnej i poziomu edukacji.	Gmina Świątniki Górne, szkoły podstawowe

Priorytet 2.2. Rozwinięta oferta kulturalna, współtworzona przez mieszkańców

Gmina Świątniki Górne posiada dobrze rozwinięty wymiar instytucjonalny związany z kulturą. Jednocześnie gmina dążyć będzie do dalszej ewaluacji oferty kultury, kładąc nacisk na jej rozwijanie i tworzenie przy współpracy z mieszkańcami. Oferta kulturalna stanowi jeden z priorytetów integracji społecznej, budowy pozytywnego wizerunku gminy wśród mieszkańców, przywiązania mieszkańców do miejsca zamieszkania. Gmina wspólnie z instytucjami kultury prowadzić będzie aktywne działania z zakresu edukacji kulturalnej, w szczególności wśród dzieci i młodzieży. Dążyć będzie do lepszego wykorzystania swoich atutów i zasobów dziedzictwa kulturowego, wyróżniającego ją w przestrzeni otaczającej Kraków.

Tabela 7. Kierunki działań w priorytecie 2.2. Rozwinięta oferta kulturalna, współtworzona przez mieszkańców

Lp.	Kierunek działania	Odpowiedzialność za realizację
1.	Wspieranie działalności organizacji pozarządowych i społecznych działających w sferze kulturalnej.	Urząd Gminy, KGW, sołtysi, CK w Świątnikach Górnych
2.	Rozwój i modernizacja infrastruktury społecznej, w tym obiektów kultury, bibliotek, obiektów integracji społecznej, obiektów OSP.	Gmina Świątniki Górne, CK w Świątnikach Górnych
3.	Kształtowanie oferty kulturalnej przy współpracy instytucji publicznych oraz mieszkańców.	Gmina Świątniki Górne, CK w Świątnikach Górnych
4.	Organizacja imprez sprzyjających integracji mieszkańców w oparciu o dziedzictwo kulturowe.	Gmina Świątniki Górne, CK w Świątnikach Górnych

5.	Prowadzenie działań informacyjnych i promocyjnych w zakresie kultury, w tym edukacji kulturalnej.	Gmina Świątniki Górne, CK w Świątnikach Górnych
6.	Przebudowa, renowacja, remonty, zachowanie obiektów dziedzictwa kulturowego	Gmina Świątniki Górne, CK w Świątnikach Górnych, Muzeum Ślusarstwa
7.	Promocja lokalnego dziedzictwa kulturowego.	Gmina Świątniki Górne, CK w Świątnikach Górnych, Muzeum Ślusarstwa
8.	Współpraca w zakresie kultury z Krakowem i innymi gminami Krakowskiego Obszaru Metropolitalnego w celu zwiększenia dostępu i deglomeracji kultury.	Gmina Świątniki Górne, CK w Świątnikach Górnych, Muzeum Ślusarstwa

Priorytet 2.3. Rozwinięte strefy aktywności oraz oferta sportu

Oferta czasu wolnego to jeden z najbardziej pożądaných przez mieszkańców kierunków działań. Mieszkańcy oczekują większej liczby miejsc rozrywki dla dzieci i młodzieży, ścieżek rowerowych, większej liczby atrakcji turystycznej, miejsc rekreacji, rozwiniętej infrastruktury sportowej. Gmina realizując inwestycje w zakresie sportu, rekreacji i wypoczynku współpracować będzie w szczególności z klubami sportowymi. Pomysły na zagospodarowanie przestrzeni danych sołectw powinny być konsultowane i generowane przy aktywnym udziale mieszkańców. Bliskość oferty zlokalizowanej na terenie innych gmin wspierać będzie aktywność mieszkańców. Gmina szukać będzie optymalnych rozwiązań, w tym bazujących na współpracy ponadlokalnej, w realizacji działań na rzecz upowszechniania sportu dzieci i młodzieży.

Tabela 8. Kierunki działań w priorytecie 2.3. Rozwinięte strefy aktywności oraz oferta sportu.

Lp.	Kierunek działania	Odpowiedzialność za realizację
1.	Wspieranie działalności klubów sportowych.	Gmina Świątniki Górne, kluby sportowe
2.	Rozwój i modernizacja obiektów oraz infrastruktury i terenów aktywności sportowej, siłowni zewnętrznych.	Gmina Świątniki Górne, sołectwa
3.	Upowszechnianie sportu wśród dzieci i młodzieży – współpraca ze sportowymi placówkami oświatowo – wychowawczymi z innych Gmin w celu pełnej realizacji bezpłatnych zajęć sportowo – rekreacyjnych dla dzieci i młodzieży – wymiana doświadczeń, organizacja wspólnych projektów, wymiana uczniów.	Gmina Świątniki Górne, kluby sportowe, placówki oświatowo-wychowawcze z innych gmin.

Priorytet 2.4. Przestrzeń gminy dostępna dla aktywności mieszkańców

Atutami gminy Świątniki Górne jest jej przestrzeń, w tym walory przyrodniczo-krajobrazowe oraz kulturowe. Brak lub słabo rozwinięta infrastruktura uniemożliwia w pełni z korzystania z tych zasobów. Dotyczy to zarówno mieszkańców, jak też turystów. Gmina, poprzez działania inwestycyjne i organizacyjne, wzmacniać będzie dostępność do miejsc i terenów rekreacji i aktywnego spędzania wolnego czasu. Realizowane to będzie poprzez rozwój ścieżek i tras wędrówkowych, tworzenie miejsc parkingowych oraz też podnoszenie estetyki i funkcjonalności istniejących przestrzeni publicznych (lub kreowanie nowych).

Tabela 9. Kierunki działań w priorytecie 2.4. Przestrzeń gminy dostępna dla aktywności mieszkańców

Lp.	Kierunek działania	Odpowiedzialność za realizację
1.	Rozwój ścieżek pieszo-rowerowych i tras wędrówkowych, wykorzystujących walory przestrzenne, krajobrazowe i przyrodnicze gminy.	Gmina Świątniki Górne, Lasy Państwo, organizacje pozarządowe, mieszkańcy
2.	Tworzenie miejsc parkingowych, wspierających dostępność do przestrzeni gminy, w tym terenów rekreacyjnych.	Gmina Świątniki Górne
3.	Poprawa estetyki i funkcjonalności przestrzeni publicznych, ukierunkowana na integrację społeczną.	Gmina Świątniki Górne
4.	Realizacja działań inwestycyjnych i organizacyjnych zwiększająca dostępność przestrzeni gminy dla grup z niepełnosprawnościami.	Gmina Świątniki Górne

Priorytet 2.5. Rozwinięta polityka społeczna

Starzejące się społeczeństwo wymusza dostosowanie systemu pomocy społecznej do potrzeb. Gmina wzmacniać będzie swój potencjał instytucjonalny w zakresie polityki społecznej w tym senioralnej. Ważnym partnerem działań realizowanych przez instytucje publiczne będą organizacje społeczne. Gmina dążyć będzie do integracji społecznej mieszkańców. Prowadzić będzie działania poprawiające dostępność do opieki zdrowotnej oraz realizować będzie działania z zakresu profilaktyki zdrowotnej.

Tabela 10. Kierunki działań w priorytecie 2.5. Rozwinięta polityka społeczna

Lp.	Kierunek działania	Odpowiedzialność za realizację
1.	Rozwój infrastruktury i usług opieki i pomocy społecznej, w tym rozwój usług opiekuńczych, wzmocnienie pracy socjalnej skierowanej do mieszkańców, w tym seniorów, realizowanych we współpracy międzygminnej, na bazie wspólnych zasobów i rozwiązań.	GOPS
2.	Zwiększenie atrakcyjności gminnej oferty kierowanej do seniorów, w tym związanej ze sportem, profilaktyką zdrowotną, edukacją.	Gmina Świątniki Górne, organizacje seniorskie,

		organizacje pozarządowe, GOPS, CK, kluby sportowe
3.	Rozwój i upowszechnianie aktywnej integracji mieszkańców.	Gmina Świątniki Górne, organizacje seniorskie, organizacje pozarządowe, GOPS, CK, kluby sportowe
4.	Wsparcie aktywności ekonomicznej mieszkańców, w szczególności osób 50+.	Gmina Świątniki Górne, przy współpracy ponadlokalnej

Priorytet 2.6. Rozwinięty partycypacyjny model zarządzania gminą

Partycypacyjny model zarządzania gminą oznacza faktycznie istotne zwiększenie udziału mieszkańców w procesach zarządzania, w tym konsultacjach i decyzjach podejmowanych przez gminę. W tym procesie ważną rolę pełnić będą organizacje pozarządowe, które mogą stać się ważnym łącznikiem pomiędzy podmiotami publicznymi oraz ogółem mieszkańców gminy. Aby proces zmian w zakresie partycypacji społecznej był efektywny konieczne jest wzmocnienie potencjału instytucjonalnego samorządu lokalnego, w tym podniesienie wiedzy i kompetencji kadr samorządowych w zakresie partycypacji społecznej oraz wzmocnienie technologiczne.

Tabela 11. Kierunki działań w priorytecie 2.6. Rozwinięty partycypacyjny model zarządzania gminą

Lp.	Kierunek działania	Odpowiedzialność za realizację
1.	Wsparanie rozwoju i aktywności grup mieszkańców i organizacji pozarządowych, jak ważnego partnera realizacji zamierzeń rozwojowych gminy.	Gmina Świątniki Górne, CK, GOPS, Radni, sołtysi, organizacje pozarządowe
2.	Wdrożenie zasad powszechności konsultacji społecznych dla realizowanych przez Gminę inicjatyw i działań.	Gmina Świątniki Górne
3.	Kształtowanie i promocja postaw właściwych dla potrzeb samoobrony ludności.	Gmina Świątniki Górne, OSP
4.	Wsparanie służb ratowniczych w zakresie siedzib oraz poprawy stanu specjalistycznego wyposażenia.	Gmina Świątniki Górne, OSP

Cel strategiczny 3. Gmina zintegrowana w aglomeracji krakowskiej

Cel 3. podkreśla związki funkcjonalne, przestrzenne, a także tożsamościowe i kulturalne gminy Świątniki Górne z Krakowem i aglomeracją. Gmina korzysta na tej współpracy, wnosząc jednocześnie wkład w kreowanie jakości życia mieszkańców aglomeracji. Kluczową rolę w kształtowaniu sposobu funkcjonowania mieszkańców, przedsiębiorców oraz przestrzeni gminy Świątniki Górne odgrywa komunikacja publiczna. Gmina Świątniki chce być aktywnym partnerem, kształtującym rozwiązania komunikacyjne na rzecz swoich mieszkańców, a także gości przybywających na teren gminy. Ważną rolę odgrywa komunikacja publiczna. Dla gminy Świątniki Górne szczególnie ważna jest współpraca z sąsiednimi gminami, w celu integrowania różnych środków komunikacji publicznej, w tym wykorzystania sieci kolejowej.

Gmina Świątniki Górne chce mieć swój wkład w kształtowanie konkurencyjności gospodarki aglomeracji krakowskiej. Gmina może zapewnić m. in. dogodną siedzibę i warunki do rozwoju małych, innowacyjnych działalności gospodarczych. Gminie zależy również w szczególny sposób na wzmocnieniu potencjału firm usługowych, w tym działających w obszarze oferty czasu wolnego.

Gmina Świątniki Górne chce mieć również swój wkład w realizację lokalnych i ponadlokalnych rozwiązań na rzecz jakości życia i aktywności społecznej. Dlatego priorytetem jest wzmocnienie potencjału instytucjonalnego Gminy. Gmina uczestniczyć będzie aktywnie we współpracy ponadlokalnej i realizacji wspólnych zamierzeń rozwojowych. Szczególny dotyczy to będzie współpracy w ramach Stowarzyszenia Metropolia Krakowska oraz Lokalnej Grupy Działania.

Priorytet 3.1. Zmodernizowany i bezpieczny układ komunikacyjny

Gmina Świątniki Górne jest powiązana funkcjonalnie z przestrzenią aglomeracji krakowskiej. Duża część mieszkańców gminy pracuje poza jej granicami, codziennie przemieszczając się. Bliskość Krakowa sprzyja dostępności usług zlokalizowanych w stolicy regionu, a z drugiej strony przestrzeń gminy jest atrakcyjna jako miejsce rekreacji i wypoczynku poza miastem. Gmina wspierać będzie integrację przestrzenną poprzez rozbudowę, przebudowę i modernizację dróg. Dążyć będzie do poprawy bezpieczeństwa mieszkańców w ruchu komunikacyjnym.

Tabela 12. Kierunki działań w priorytecie 3.1. Zmodernizowany i bezpieczny układ komunikacyjny

Lp.	Kierunek działania	Odpowiedzialność za realizację
1.	Rozbudowa, przebudowa, modernizacja dróg.	Gmina Świątniki Górne
2.	Rozwijanie i modernizacja chodników.	Gmina Świątniki Górne
3.	Współpraca w powiecie krakowskim w zakresie modernizacji dróg powiatowych i budowy chodników.	Gmina Świątniki Górne

Priorytet 3.2. Rozwinięta oferta komunikacji publicznej

W przestrzeni powiatu krakowskiego widoczny jest stały wzrost liczby samochodów. Alternatywą dla coraz większej liczby pojazdów, korków i zanieczyszczenia powietrza, jak w kontekście dążenia do zwiększania bezpieczeństwa i komfortu mieszkańców, jest rozwój komunikacji publicznej. Gmina wspólnie z partnerami samorządowymi realizować będzie działania wzmacniające atrakcyjność i konkurencyjność rozwiązań bazujących na komunikacji publicznej.

Tabela 13. Kierunki działań w priorytecie 3.2. Rozwinięta oferta komunikacji publicznej

Lp.	Kierunek działania	Odpowiedzialność za realizację
1.	Współpraca i koordynacja relacji między gminami oraz zarządcami i operatorami transportu.	Gmina Świątniki Górne
2.	Rozwijanie i optymalizacja połączeń komunikacji publicznej, w tym z uwzględnieniem sieci kolejowej.	Gmina Świątniki Górne

Priorytet 3.3. Gmina wspierająca rozwój przedsiębiorczości

Potencjał wzrostu gospodarczego na terenie gminy związany był głównie ze wzrostem liczby osób fizycznych prowadzących działalność gospodarczą, w dużym stopniu związany z atrakcyjnością mieszkaniową przestrzeni gminy. Gminie trudno będzie zmienić ten stan, ze względu na deficyt terenów inwestycyjnych i potencjalną sprzeczność z rozwojem funkcji mieszkaniowej. Nie oznacza to, że gmina nie dążyć będzie do rozwoju przedsiębiorczości. Gmina wspierać będzie inwestorów prywatnych, m. in. poprzez tworzenie warunków do inwestycji, rozwijanie infrastruktury technicznej, telekomunikacyjnej, jak też aktualizację planów przestrzennych.

Gmina, ze względu na jej korzystne uwarunkowania lokalizacyjne, potencjał krajobrazowy, jak też potencjał demograficzny, oczekuje wzmocnienia funkcji usługowej. Gmina wspierać będzie szanse na rozwój przedsiębiorczości w tym poprzez rozwój infrastruktury wypoczynku i rekreacji, zwiększanie dostępności do przestrzeni gminy, podnoszenie estetyki i funkcjonalności przestrzeni publicznych. Te działania realizowane będą z uwzględnieniem potrzeb i pomysłów przedsiębiorców, z którymi Gmina utrzymywać będzie stały dialog.

Tabela 14. Kierunki działań w priorytecie 3.3. Gmina wspierająca rozwój przedsiębiorczości.

Lp.	Kierunek działania	Odpowiedzialność za realizację
1.	Współpraca w ramach struktur ponadlokalnych przy promocji gospodarczej i turystycznej Gminy Świątniki Górne.	Gmina Świątniki Górne
2.	Prowadzenie dialogu i współpracy z przedsiębiorcami, ukierunkowanych na tworzenie warunków sprzyjających podnoszeniu konkurencyjności podmiotów gospodarczych działających w gminie.	Gmina Świątniki Górne, Galicyjska Izba Gospodarcza

Priorytet 3.4. Wzmocniony potencjał instytucjonalny gminy

Potencjał instytucjonalny gminy jest kluczowy dla realizacji większości założeń rozwojowych gminy, w tym efektywnego wykorzystania zasobów własnych, środków zewnętrznych, potencjału współpracy lokalnej i ponadlokalnej. Gmina dążyć będzie do wzmocnienia wymiaru technologicznego i informatycznego samorządu. Dążyć będzie do poprawy poziomu obsługi mieszkańców, m. in. poprzez integrację systemów obsługi mieszkańców, zwiększanie dostępności. Istotnym wyzwaniem jest wzmocnienie potencjału kadrowego i efektywniejsza komunikacja w obrębie struktur instytucji samorządu lokalnego.

Tabela 15. Kierunki działań w priorytecie 3.4. Wzmocniony potencjał instytucjonalny gminy

Lp.	Kierunek działania	Odpowiedzialność za realizację
1.	Wzmocnienie technologiczne oraz informatyczne administracji samorządowej, sprzyjające rozwojowi e-usług oraz rozwiązań inteligentnych w oparciu o otwarte dane i dostęp do informacji publicznej.	Gmina Świątniki Górne, CK, GOPS
2.	Podnoszenie poziomu obsługi odbiorców i mieszkańców.	Gmina Świątniki Górne, CK, GOPS
3.	Prowadzenie efektywnej polityki kadrowej w odniesieniu do pracowników administracji samorządowej, polegające m. in. na optymalizacji stanowisk pracy do zdolności i kompetencji.	Gmina Świątniki Górne, CK, GOPS
4.	Wzmocnienie integracji i komunikacji kadr samorządowych.	Gmina Świątniki Górne, CK, GOPS
5.	Poprawa dostępności architektonicznej, cyfrowej i informacyjno-komunikacyjnej instytucji publicznych dla osób ze szczególnymi potrzebami.	Gmina Świątniki Górne, CK, GOPS, szkoły
6.	Współpraca z Krakowem i sąsiednimi sąsiadującymi w zakresie wspólnego planowania przestrzennego.	Gmina Świątniki Górne
7.	Rozwój i poprawa funkcjonalności platformy elektronicznych usług administracji publicznej tzw. „Portal Interesanta”.	Gmina Świątniki Górne

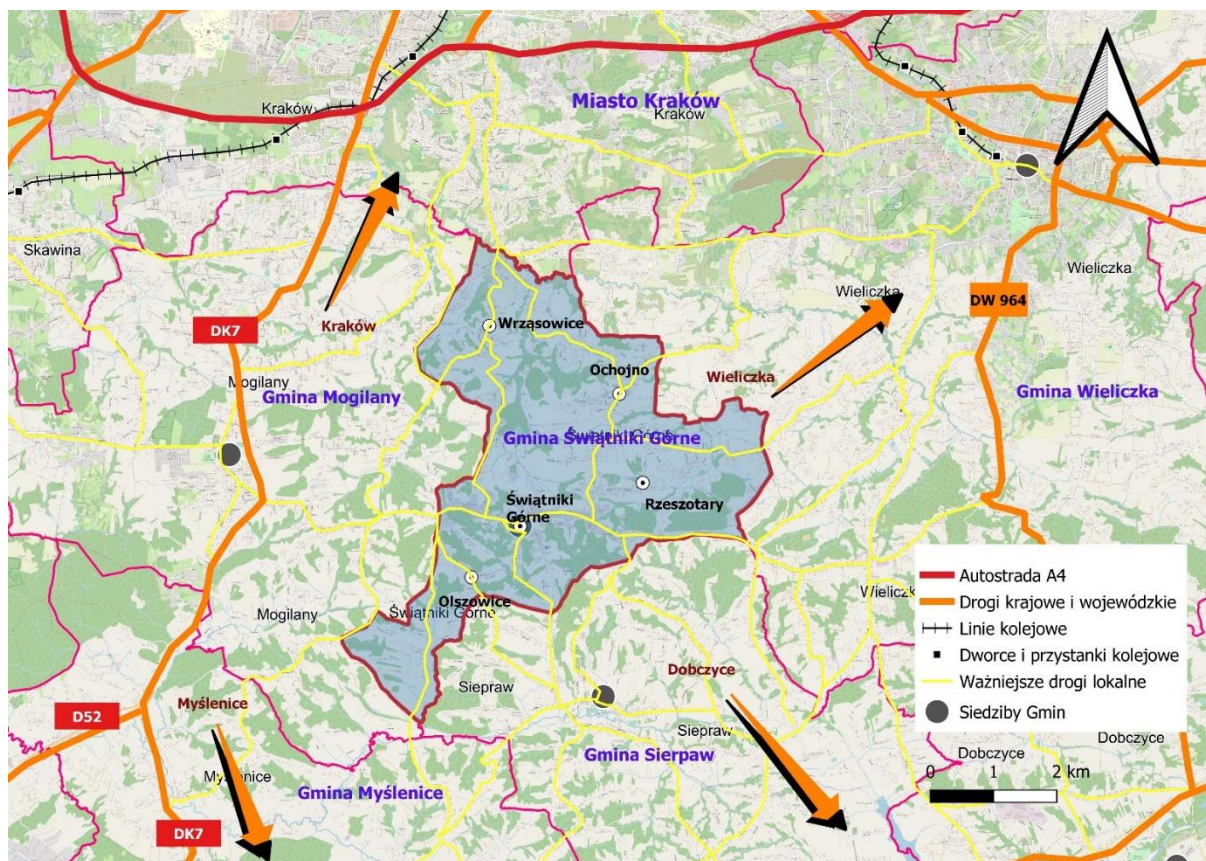
6. Model struktury funkcjonalno-przestrzennej gminy

6.1. Założenia struktury funkcjonalno-przestrzennej gminy w kontekście ustaleń Strategii Rozwoju Gminy Świątniki Górne do 2030 roku

Gmina Świątniki Górne położona jest w województwie małopolskim, w powiecie krakowskim. Sąsiaduje z gminami: Kraków, Mogilany, Siepraw i Wieliczka. W skład gminy miejsko-wiejskiej wchodzi 5 miejscowości - miasto Świątniki Górne, stanowiące siedzibę władz gminnych oraz 4 wsie: Ochojno, Olszowice, Rzeszotary i Wrząsowice. Obszar gminy wynosi 2034,4 ha, w tym miasto Świątniki Górne zajmuje obszar 443,8 ha a pozostałe miejscowości 1590,6 ha.

Gmina stanowi dogodny obszar dla rozwoju mieszkalnictwa, ze względu na bliskość i dogodne połączenie komunikacyjne z Krakowem oraz znaczne walory krajobrazowe. Gmina Świątniki Górne wchodzi w skład strefy podmiejskiej, Krakowskiego Obszaru Metropolitalnego.

Mapa 3. Lokalizacja gminy Świątniki Górne na tle układu komunikacyjnego aglomeracji krakowskiej



Źródło: opracowanie własne

Gmina Świątniki Górne cechuje się wyjątkowymi walorami krajobrazowymi ze względu na ogromne zróżnicowanie rzeźby terenu Pogórza Wielickiego. Jest ono wykształcone w postaci spłaszczonych garbów, o przebiegu równoleżnikowym, których wierzchołki znajdują się na wysokości 300 - 400 m n.p.m., garby te są oddzielone płaskodennymi dolinami o szerokości do 1000 m. Z odkrytych kulminacji wierzchołków można podziwiać panoramę Karpat.

W strukturze gminy wyróżnia się miasto Świątniki Górne, siedziba administracji gminy miejsko-wiejskiej, którego główną funkcją jest obsługa ludności gminy. Dominującą formą zainwestowania terenów gminy jest mieszkalnictwo i mieszkalnictwo z usługami, które uzupełniają przemysł z rzemiosłem produkcyjnym i rolnictwo. Na terenie gminy, podobnie jak na terenie innych gmin sąsiadujących z Krakowem, zmniejsza się udział rolnictwa na rzecz przede wszystkim mieszkalnictwa.

W strukturze osadniczej gminy obserwuje się wyraźne ukształtowanie liniowe terenów osadniczych. Występujące układy osadnicze rozwinęły się głównie na wierzchołkach wyniesień terenowych, gdzie występują najkorzystniejsze warunki geologiczne i korzystne warunki klimatyczne dla posadowienia budynków. Pasma zabudowy ukształtowały się na wzgórzach o przebiegu równoleżnikowym jak i południkowym. Największą i najbardziej urozmaiconą koncentrację zainwestowania tworzy miasto Świątniki Górne.

Zabudowa Rzeszotar i Ochojna wykazuje podobny pasmowy układ zabudowy z przewagą zabudowy mieszkaniowej i usług związanych z rolnictwem. Podobny charakter wykazują Olszowice i Wrząsowice, w których dominują układy zabudowy południkowo-równoleżnikowe.²

Gmina Świątniki Górne znajduje się na terenie dorzecza górnej Wisły. Południowa część Świątnik Górnych leży w zlewni rzeki Skawinki, stanowiącej źródło zaopatrzenia w wodę Skawiny. Odbiornikami wód z terenów gminy są od północy rzeka Wilga, a od południa Głogoczówka ze Skawinką, stanowiące prawobrzeżne dopływy Wisły. Wilga prowadzi wody II klasy czystości, na odcinku ujściowym wody rzeki są pozaklasowe. Dopływy Skawinki, w tym Głogoczówka, prowadzą wody II klasy, natomiast sama Skawinka jest pozaklasowa.

Wg podziału na jednolite części wód powierzchniowych cieki wodne płynące przez gminę charakteryzują się złym stanem wód:

- Skawinka do Głogoczówki RW20001221356699 – stan/potencjał ekologiczny poniżej dobrej oraz dobry stan chemiczny, co w rezultacie daje złą ocenę stanu wód,
- Wilga RW2000162137299 – stan/potencjał ekologiczny słaby oraz dobry stan chemiczny, co w rezultacie daje złą ocenę stanu wód.

Plan gospodarowania wodami na obszarze Dorzecza Wisły ustala następujące cele środowiskowe:

- Dla jednolitych części wód – będących w dobrym stanie/potencjalnie ekologicznym – utrzymanie tego stanu/potencjału.
- Dla naturalnych części wód – osiągnięcie co najmniej dobrego stanu ekologicznego, utrzymanie co najmniej dobrego stanu chemicznego.
- Dla silnie zmienionych i sztucznych części wód – osiągnięcie co najmniej dobrego potencjału ekologicznego, utrzymanie co najmniej dobrego stanu chemicznego.

² Źródło: Studium Uwarunkowań i Kierunków Zagospodarowania Przestrzennego Gminy Świątniki Górne

Gmina jest usytuowana w rejonie XXII przedkarpackiego rejonu hydrologicznego. Na północ od granic gminy znajduje się Subzbiornik Wód Podziemnych Piaski Bogucickie (zbiornik nr 451). Wydajność pojedynczych źródeł w ramach tego zbiornika dochodzi do 200 m³/h. Woda z tego poziomu jest stosunkowo dobrej jakości i jest łatwa do uzdatnienia. Największe możliwości budowy ujęć wód podziemnych na terenie gminy stwarzają doliny rzeczne, gdzie z otworu studziennego można uzyskać wydajność: 2-10 m³/h.

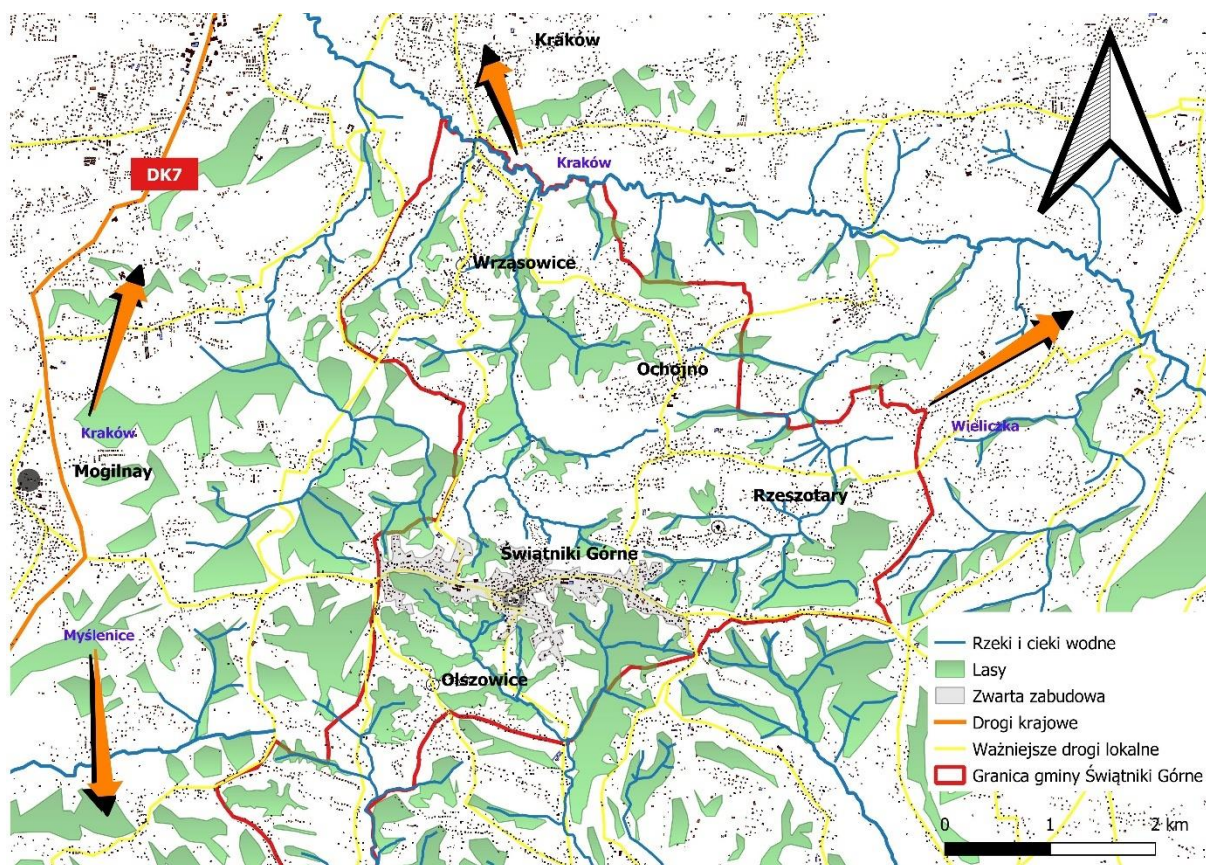
Na terenie gminy Świątniki Górne występują wody mineralne w obrębie trzeciorzędowego pietra wodonośnego. W warstwach serii gipsowo-solnej występuje poziom wód zmineralizowanych - siarczkowych. Bardzo cenne i rzadko występujące wody zmineralizowane w okolicach Wrząsowic nie zostały jeszcze szczegółowo udokumentowane. W przypadku udokumentowania złoża, wymagają one szczególnego zabezpieczenia pod względem zachowania ilości (zasobności) jak i jakości oraz wymagają one ustanowienia granicy górniczego obszaru odbioru wód mineralnych.

W gminie Świątniki Górne obserwowany jest deficyt wód pitnych. Ograniczone są także zasoby wód powierzchniowych. Najbardziej efektywnym źródłem zaopatrzenia w wodę jest Zbiornik Dobczycki.

Na terenie gminy Świątniki Górne występują obszary szczególnego zagrożenia powodzią od rzeki Wilgi, na których prawdopodobieństwo wystąpienia powodzi jest średnie i wynosi raz na 100 lat (Q1%) oraz obszary szczególnego zagrożenia powodzią, na których prawdopodobieństwo wystąpienia powodzi jest wysokie i wynosi raz na 10 lat (Q10%). Ponadto na terenie gminy występują obszary, na których prawdopodobieństwo wystąpienia powodzi jest niskie i wynosi 0,2%. Zgodnie z art. 166 pkt 10 ustawy Prawo wodne, planowane zagospodarowanie terenów położonych w obszarach szczególnego zagrożenia powodzią nie może naruszać ustaleń planu zarządzania ryzykiem powodziowym, stanowić zagrożenia dla ochrony zdrowia ludzi czy też utrudniać zarządzania ryzykiem powodziowym.

Na obszarach szczególnego zagrożenia powodziowego zakazuje się gromadzenia ścieków, nawozów naturalnych, środków chemicznych, a także innych substancji lub materiałów, które mogą zanieczyścić wody, oraz prowadzenia przetwarzania odpadów, w szczególności ich składowania, jak też lokalizowania nowych cementarzy.

Mapa 4. Uwarunkowania przestrzenne i środowiskowe rozwoju gminy Świątniki Górne



Źródło: opracowanie własne

Analizując zakres działań przewidzianych do realizacji w Strategii Rozwoju Gminy Świątniki Górne do 2030 roku pod kątem kształtowania polityki przestrzennej należy zwrócić uwagę na priorytety, które w największym stopniu wpływać będą na zmiany funkcjonalno-przestrzenne. Będą to następujące priorytety:

- Priorytet 1.2. Rozwinięta infrastruktura wodno-kanalizacyjna.
- Priorytet 2.3. Rozwinięte strefy aktywności oraz oferta sportu.
- Priorytet 2.4. Przestrzeń gminy dostępna dla aktywności mieszkańców.
- Priorytet 3.1. Zmodernizowany i bezpieczny układ komunikacyjny.
- Priorytet 3.3. Gmina wspierająca rozwój przedsiębiorczości.

Poniżej przedstawiono założenia Strategii Rozwoju Gminy Świątniki Górne do 2030 roku w odniesieniu do wymiaru przestrzennego.

Tabela 16. Wymiar przestrzenny realizacji założeń Strategii Rozwoju Gminy Świątniki Górne do 2030 roku

Priorytety	Zakres interwencji w odniesieniu do wymiaru przestrzennego
Priorytet 1.1. Czyste powietrze.	<ul style="list-style-type: none"> Następować będzie systematyczna modernizacja oświetlenia ulicznego w przestrzeni całej gminy. Tworzenie ścieżek rowerowych następować będzie w miarę możliwości i przy okazji realizowanych inwestycji drogowych, systematycznie rozwijających kompleksową sieć. Realizacja działań związanych ze wsparciem rozwoju odnawialnych źródeł energii oraz wymiany źródeł ciepła realizowana będzie w przestrzeni całej gminy.
Priorytet 1.2. Rozwinięta infrastruktura wodno-kanalizacyjna.	<ul style="list-style-type: none"> Realizacja dotyczy przede wszystkim przestrzeni gminy, w której występują deficyty infrastruktury wodno-kanalizacyjnej. Działania z zakresu zielono-błękitnej infrastruktury realizowane w sposób zrównoważony w przestrzeni całej gminy. Działania związane z ochroną przeciwpowodziową i gospodarką wodną realizowane będą zgodnie z zapisami SUIKZP.
Priorytet 1.3. Czysta gmina.	<ul style="list-style-type: none"> Działania w zakresie gospodarki odpadami realizowane będą w sposób zrównoważony w przestrzeni całej gminy.
Priorytet 2.1. Nowoczesna i dostępna dla mieszkańców oferta edukacyjna.	<ul style="list-style-type: none"> Działania związane z rozwojem bazy edukacyjnej realizowane będą w znacznej mierze, w przestrzeni gminy, w której zlokalizowana jest infrastruktura oświatowa.
Priorytet 2.2. Rozwinięta oferta kulturalna, współtworzona przez mieszkańców.	<ul style="list-style-type: none"> Działania związane z modernizacją i rozwojem infrastruktury kultury realizowane będą w miejscach ich lokalizacji. Działania z zakresu krzewienia kultury realizowane będą w odniesieniu do wszystkich mieszkańców. Gmina realizować będzie działania związane z zachowaniem dziedzictwa kulturowego zgodnie z zapisami SUIKZP. Podstawowym zadaniem gminy winna być ochrona dziedzictwa kulturowego i jego krajobrazu.
Priorytet 2.3. Rozwinięte strefy aktywności oraz oferta sportu.	<ul style="list-style-type: none"> Działania związane z modernizacją i rozwojem infrastruktury sportu realizowane będą w miejscach ich lokalizacji. Działania z zakresu krzewienia sportu realizowane będą w odniesieniu do wszystkich mieszkańców.
Priorytet 2.4. Przestrzeń gminy dostępna dla aktywności mieszkańców.	<ul style="list-style-type: none"> Gmina realizować będzie w sposób zrównoważony działania zwiększające estetykę i poprawiające funkcjonalność gminy.
Priorytet 2.5. Rozwinięta polityka społeczna.	<ul style="list-style-type: none"> Realizowane będą prace związane z remontami i modernizacją obiektów infrastruktury społecznej w sposób zrównoważony w przestrzeni całej gminy.

	<ul style="list-style-type: none"> • Działania związane z politykę społeczną realizowane będą w przestrzeni całej gminy.
Priorytet 2.6. Rozwinięty partycypacyjny model zarządzania gminą.	<ul style="list-style-type: none"> • Działania związane z rozwinięciem partycypacyjnego modelu zarządzania gminą realizowane będą z myślą o wszystkich miejscowościach i mieszkańcach gminy.
Priorytet 3.1. Zmodernizowany i bezpieczny układ komunikacyjny.	<ul style="list-style-type: none"> • Zakłada się prowadzenie systematycznych modernizacji, remontów, rozbudowy infrastruktury drogowej, dróg rowerowych, ścieżek rowerowych oraz chodników w poszczególnych miejscowościach gminy.
Priorytet 3.2. Rozwinięta oferta komunikacji publicznej.	<ul style="list-style-type: none"> • Gmina prowadzić będzie działania zabezpieczające dostęp do komunikacji publicznej w ujęciu całej gminy (w sposób zrównoważony), przy ścisłej współpracy z sąsiednimi gminami.
Priorytet 3.3. Gmina wspierająca rozwój przedsiębiorczości	<ul style="list-style-type: none"> • Działania związane z rozwojem funkcji gospodarczej na terenie Gminy realizowane będą w przestrzeniach, które posiadają największe atuty pod względem atrakcyjności inwestycyjnej. Są to obszary, które posiadają dogodne powiązanie komunikacyjne. • Działania związane z promocją gospodarczą realizowane będą z myślą o terenach inwestycyjnych oraz przedsiębiorcach prowadzących działalność na terenie gminy Świątniki Górne. Zakłada się realizację wspólnych działań promocyjnych z samorządami w układzie funkcjonalnym
Priorytet 3.4. Wzmocniony potencjał instytucjonalny gminy.	<ul style="list-style-type: none"> • Wzmocnienie potencjału instytucjonalnego dotyczy instytucji gminnych. Jednocześnie rezultaty tych działań dotyczyć będą przestrzeni całej gminy.

Źródło: Opracowanie własne

Obszary strategicznej interwencji w Gminie Świątniki Górne

Polityka rozwoju Gminy Świątniki Górne w wymiarze przestrzennym nie zakłada szczególnej koncentracji wybranych działań. **Tym samym nie wskazuje się obszarów strategicznej interwencji na terenie gminy.** Jest to związane z tym, że gmina Świątniki Górne to nieduża przestrzeń, obejmująca 4 sołectwa oraz miasto. Jest to przestrzeń o zbliżonych uwarunkowaniach rozwojowych pod względem środowiskowym, przestrzennym oraz gospodarczym. Potencjał usługowy koncentruje się w Świątnikach Górnych. Jednocześnie każda z miejscowości gminy rozwijać się będzie w sposób zrównoważony. Gmina dążyć będzie do niwelowania dysproporcji rozwojowych, które wynikają przede wszystkim z rozwoju infrastruktury technicznej, tj. kanalizacji i dróg. Dostęp do infrastruktury społecznej należy uznać za dobry dla całej przestrzeni gminy. Problemy środowiskowe w gminie będą rozwiązywane skali całej jej przestrzeni. Dotyczy to zarówno kwestii związanych z powietrzem, jak też wodą i gospodarką odpadami. Plany wykonawcze oraz inne dokumenty planistyczne mogą wskazać miejsca szczególnej koncentracji działań. Należy mieć na uwadze m. in. działania związane z rewitalizacją. W tym przypadku konieczna będzie ponowna delimitacji problemów i wskazanie obszaru szczególnej koncentracji zjawisk problemowych.

6.2. Ustalenia i rekomendacje w zakresie kształtowania i prowadzenia polityki przestrzennej w gminie Świątniki Górne

Założenia Strategii Rozwoju Gminy Świątniki Górne do 2030 roku wskazują na kontynuacyjny sposób prowadzenie polityki rozwoju, która ukierunkowana będzie na integrację przestrzenną, społeczną i wykorzystanie atutów lokalizacyjnych związanych z położeniem w sąsiedztwie Krakowa, dobrym dostępem do sieci drogowej i komunikacji publicznej aglomeracji krakowskiej, walorami krajobrazowymi oraz deficytami w zakresie infrastruktury ochrony środowiska.

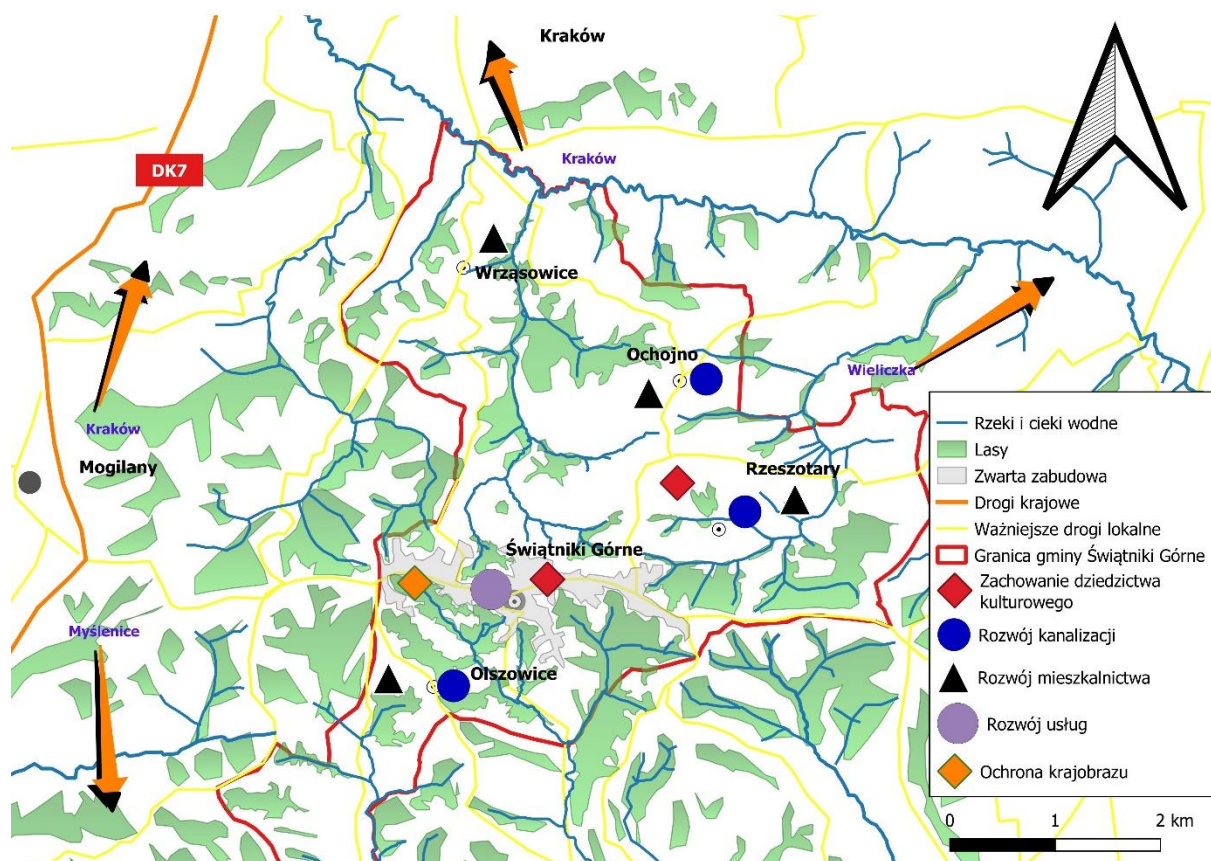
Mając na względzie powyższe, należy uznać, że aktualne są ustalenia zawarte w Studium Uwarunkowań i Kierunków Zagospodarowania Przestrzennego Gminy Świątniki Górne w odniesieniu do polityki przestrzennej.

Studium Uwarunkowań i Kierunków Zagospodarowania Przestrzennego wskazuje rozwiązania odnoszące się do wymiarów funkcjonowania Gminy Świątniki Górne, które są spójne z założeniami Strategii Rozwoju Gminy Świątniki Górne do 2030 roku.

Studium podkreśla, że rozwój gminy Świątniki Górne uwarunkowany jest w przede wszystkim lokalizacją gminy w bezpośrednim sąsiedztwie Krakowa. W związku z tym jest ona naturalnym zapleczem, zwłaszcza mieszkaniowym dla ośrodka centralnego. Atrakcyjność gminy dla zabudowy mieszkaniowej dodatkowo potęguje dobra dostępność komunikacyjna oraz znaczne walory krajobrazowe. **Podstawowym kierunkiem rozwoju gminy powinna być funkcja mieszkaniowa wraz z towarzyszącymi jej usługami. Istotne kwestie dotyczą zachowania walorów przestrzennych i krajobrazowych oraz dziedzictwa kulturowego.**

Poniżej przedstawiono wybrane, najważniejsze i odnoszące się do założeń Strategii Rozwoju Gminy Świątniki Górne do 2030 roku ustalenia i rekomendacje w zakresie kształtowania i prowadzenia polityki przestrzennej w gminie Świątniki Górne.

Mapa 5. Najważniejsze prognozowane zmiany funkcjonalno-przestrzenne w gminie Świątynki Górne



Źródło: opracowanie własne

Tabela 17. Ustalenia i rekomendacje w zakresie kształtowania i prowadzenia polityki przestrzennej w gminie Świątynki Górne

Lp.	Wymiar	Zakres interwencji przedstawiony w SUIKZP wraz z rekomendacją
1.	ład przestrzenny	<ul style="list-style-type: none"> • Gmina narażona jest na zagrożenia ładu przestrzennego, takie jak: <ul style="list-style-type: none"> ○ nieuporządkowana struktura funkcjonalno-przestrzenna zabudowy (zakłady produkcyjne w obrębie terenów mieszkalnych, ○ rozpraszanie zabudowy, ○ tendencje do przekraczania drobnej, rodzimej skali zabudowy, ○ brak koncepcji zachowania drewnianego budownictwa (np.: poprzez wykorzystanie dla celów rekreacji - bazy noclegowej) - „znikanie” obiektów wpisanych do ewidencji zabytków, ○ brak odpowiednich sposobów użytkowania zespołów dworsko-parkowych, ○ pod zabudowę przeznaczone są tereny w obrębie wierzchołków i łagodnych stoków, co powoduje zanikanie krajobrazu otwartego oraz względów widokowych wiążących rodzimy krajobraz z otoczeniem,

Lp.	Wymiar	Zakres interwencji przedstawiony w SUIKZP wraz z rekomendacją
		<ul style="list-style-type: none"> o rozwój gminy oraz ukształtowana struktura funkcjonalna i przestrzenna spowodowały zmiany stanu środowiska gminy. Zabudowa wyniesień terenu spowodowała zmiany krajobrazu, podkreślone akcentami i dominantami kompozycyjnymi, jak np. zespół kościoła w Świątnikach Górnych.
2.	Układ osadniczy	<ul style="list-style-type: none"> • Zakłada się, że miejscowość Świątniki Górne nadal będzie pełnić funkcję ośrodka gminnego zapewniającego mieszkańcom dostęp do usług, zwłaszcza usług publicznych z zakresu oświaty, zdrowia, kultury i bezpieczeństwa publicznego. • Miejsca koncentracji i rozwoju usług ponadlokalnych w Świątnikach Górnych oraz lokalnych, to miejsca, w których zlokalizowane są obiekty usługowe, i w których w dalszym ciągu powinna być rozwijana działalność usługowa. Przez wzgląd na centrotwórczy charakter zlokalizowanych tam obiektów, są to miejsca predysponowane do pełnienia funkcji przestrzeni publicznych, które powinny być wyznaczone na etapie sporządzania miejscowych planów zagospodarowania przestrzennego. Pożądane jest, aby dążyć do tworzenia w poszczególnych sołectwach lokalnych przestrzeni publicznych, które będą pełnić funkcję przyjaznego i bezpiecznego miejsca spotkań mieszkańców, zapewniając integrację lokalnej społeczności. • Należy dążyć do zachowania i kontynuacji historycznej substancji, układu ulic, placów oraz obiektów i zespołów. • Bezwzględnie należy podejmować działania mające na celu przeciwdziałanie rozproszeniu zabudowy na zasadzie uzupełnień i kontynuacji w celu zachowania układów historycznych. • Wskazane jest dostosowanie nowych elementów przestrzennych do historycznej kompozycji urbanistycznej, do skali, gabarytów, formy, podziałów architektonicznych, wzajemnych proporcji powierzchni murów, otworów i dachów obiektów, a także w zakresie doboru materiałów budowlanych. • W celu prowadzenia gospodarki przestrzennej w sposób zrównoważony, należy bezwzględnie zachować wszystkie zadrzewienia i zakrzewienia śródpolne oraz zadrzewienia wzdłuż cieków wodnych. Zaleca się zachowanie i uzupełnienie zieleni izolacyjnej wzdłuż ciągów komunikacyjnych.
3.	Rolnictwo	<ul style="list-style-type: none"> • Rolnictwo nie ma w gminie Świątniki Górne większych szans rozwojowych. Najważniejszą barierą rozwoju jest tu bardzo mała średnia wielkość gospodarstwa rolnego, której towarzyszy duże rozdrobnienie gruntów. Atutem jest natomiast położenie gminy w pobliżu Krakowa – dużego ośrodka miejsko-przemysłowego

Lp.	Wymiar	Zakres interwencji przedstawiony w SUIKZP wraz z rekomendacją
		stanowiącego chłonny rynek zbytu. Łatwy dostęp do rynków zbytu może w coraz większym stopniu skłaniać nieliczne na obszarze gminy, większe gospodarstwa rolne do rozwoju rolnictwa z szeroką gamą specjalizacji (warzywa, sady, krzewy owocowe).
4.	Lasy	<ul style="list-style-type: none"> • Obszary lasów powinny pozostać w użytkowaniu leśnym. • Należy dążyć do zwiększenia lesistości gminy poprzez zalesianie gruntów rolnych o najniższych klasach bonitacyjnych (V i VI) oraz dających najsłabsze kompleksy przydatności rolniczej. Sugeruje się również dolesienia w celu wyrównania granicy rolno leśnej.
5.	Tereny wyłączone z zabudowy	<ul style="list-style-type: none"> • W zakresie ochrony ładu przestrzennego oraz najcenniejszych obszarów przyrodniczych w Studium wskazuje się tereny wyłączone spod zabudowy: <ul style="list-style-type: none"> ○ Tereny lasów (za wyjątkiem zabudowy związanej z obsługą gospodarstw leśnych na obszarach leśnych zgodnie z właściwymi planami urządzenia lasów). ○ Tereny położone w odległości mniejszej niż 12 m od ściany lasu. ○ Tereny położone w odległości mniejszej niż 15 m od wód powierzchniowych. ○ Tereny zagrożone powodzią. <p>Rekomendacja: Wskazane odległości lokowania zabudowy mogą okazać się niewystarczające. Należałoby rozważyć wyłączenie spod zabudowy terenów dla strefy położonej w sąsiedztwie wód powierzchniowych bądź terenów cennych przyrodniczo. Rekomenduje się dokonanie stosownych zmian w zapisach Studium. Przykładem może być polityka przestrzenna m. Kraków w odniesieniu do doliny rzeki Wilgi, gdzie odległość między zabudową a korytem rzeczonym wynosi od kilkudziesięciu do kilkuset metrów.</p>
6.	Obszary przestrzeni publicznej	<ul style="list-style-type: none"> • Za obszary o charakterze przestrzeni publicznych uznaje się tereny: dróg publicznych, tereny zieleni urządzonej, oraz sportu i rekreacji oraz parki podworskie. • Wskazane jest, aby dążyć do utworzenia przestrzeni o charakterze centro twórczym w ramach poszczególnych jednostek, których zadaniem będzie stworzenie płaszczyzny integracji społecznej mieszkańców. Obszary te winny być kreowane wokół usług publicznych, w szczególności świetlic wiejskich oraz terenów sportowych i rekreacyjnych danej jednostki. • W kreowaniu przestrzeni publicznych należy pamiętać, aby były dostępne dla osób niepełnosprawnych.

Lp.	Wymiar	Zakres interwencji przedstawiony w SUIKZP wraz z rekomendacją
		<ul style="list-style-type: none"> Wskazane jest dążenie do uporządkowania i podniesienia standardu terenów publicznych, w szczególności: parków, zieleńców oraz zieleni towarzyszącej usługom publicznym tak, aby cechowała je jak największa wartość estetyczna.
7.	Ochrona środowiska	<ul style="list-style-type: none"> W zakresie środowiska przyrodniczego należy wymienić następujące problemy: <ul style="list-style-type: none"> zanieczyszczanie wód: powierzchniowych i głębinowych spowodowane brakiem pełnego systemu kanalizacji w obszarze całej gminy (odprowadzanie nieoczyszczonych ścieków komunalnych do rzek i potoków), a także występowaniem „dzikich” wysypisk śmieci jak również - stosowaniem chemicznych środków do nawożenia i ochrony roślin, erozję powierzchniową i wąwozową, obejmującą ponad 70% powierzchni gminy i związane z nią problemy lokalizacji osadnictwa (liczne osuwiska), lokalizowanie zabudowy (również letniskowej) - w sąsiedztwie lasów.
8.	Ochrona przyrody	<ul style="list-style-type: none"> W stosunku do pomników przyrody, obowiązują ustalenia zawarte w ustawie o ochronie przyrody.
9.	Ochrona wód podziemnych	<ul style="list-style-type: none"> Ochrona wód podziemnych jest jednym z najważniejszych kierunków działań, ze względu na obecne i przyszłe wykorzystywanie ich do zaopatrzenia mieszkańców w wodę. W celu zapewnienia najwyższej ochrony wód zakłada się uzyskanie całkowitej likwidacji zrzutu ścieków nieoczyszczonych z miasta i zakładów przemysłowych oraz zapobieganie i przeciwdziałanie szkodliwym wpływom na obszary zasilania wód. Działania w zakresie ochrony wód powierzchniowych i podziemnych przyczynią się do poprawy jakości wód, ale również do podniesienia jakości życia mieszkańców i wzrostu atrakcyjności terenów miejskich. Należy minimalizować zużycie zasobów wód podziemnych, a w szczególności ograniczać zużycie zasobów słabo odnawialnych. Należy przeciwdziałać zanieczyszczeniu wód podziemnych.
10.	Ochrona dziedzictwa kulturowego	<ul style="list-style-type: none"> Na terenie gminy występują obszary objęte ochroną konserwatorską A obejmujące układy o wybitnych wartościach zabytkowych oraz obszary krajobrazu naturalnego i kulturowego o znacznych walorach krajobrazowych. W strefie ochrony konserwatorskiej A wprowadza się:

Lp.	Wymiar	Zakres interwencji przedstawiony w SUIKZP wraz z rekomendacją
		<ul style="list-style-type: none"> ○ nakaz konserwacji, rewaloryzacji założeń lub ich elementów, względnie niepogarszania istniejącego stanu obiektów, ○ nakaz dostosowania nowych elementów przestrzennych do historycznej kompozycji urbanistycznej, do skali, gabarytów, formy, podziałów architektonicznych, wzajemnych proporcji powierzchni murów, otworów i dachów obiektów, a także w zakresie doboru materiałów budowlanych, ○ zakaz lokalizacji wolnostojących urządzeń reklamowych. <ul style="list-style-type: none"> • W strefie częściowej ochrony konserwatorskiej B znajduje się wyburzony zespół dworski w Rzeszotarach wraz z dawnym założeniem parkowym. Przy sporządzaniu planu miejscowego należy określić parametry zabudowy przyjmując jako zasadę uwzględnienie walorów krajobrazowych. Zaleca się określenie na etapie sporządzania planu miejscowego linii zabudowy i parametrów zabudowy, takich by odtworzyć zburzone zabudowania z przełomu XVIII i XIX w. • W gminie znajduje się strefa ochronny ekspozycji krajobrazowej E wyznaczona w celu ochrony prawidłowej ekspozycji terenów szczególnie cennych pod względem krajobrazowym. Strefa E obejmuje ochroną otwarte tereny zielone we wschodniej części gminy, przy drodze prowadzącej w kierunku Mogilan, w miejscu otwarcia widokowego na panoramę Karpat Zachodnich. W strefie ochrony ekspozycji krajobrazowej E ustala się nakaz zachowania ładu przestrzennego.
11.	Komunikacja	<ul style="list-style-type: none"> • Drogi powiatowe i gminne zachowują swój istniejący układ. Biorąc pod uwagę zbyt niskie parametry techniczne układ drogowy wymaga sukcesywnej modernizacji do standardów odpowiadającym ich funkcjom, wymogom klasy i komunikacji zbiorowej. • Niezbędna jest budowa chodników i ścieżek rowerowych wzdłuż ciągów komunikacyjnych dla realizacji dojazdów codziennych do miejsc pracy i szkół, na odcinkach dróg powiatowych, w pierwszej kolejności na terenach zabudowanych. • Miasto i gmina Świątniki Górne ma dobrze rozwiniętą komunikację publiczną (dojazdy do szkół, miejsc pracy, itp.) Zaleca się kontynuowanie współpracy z gminami sąsiednimi a szczególnie z Krakowem.
12.	Infrastruktura techniczna	<ul style="list-style-type: none"> • Dopuszcza się realizację obiektów i urządzeń infrastruktury technicznej na wszystkich terenach, w zależności od zaistniałych potrzeb i zgodnie z przepisami odrębnymi. Dla nowych terenów

Lp.	Wymiar	Zakres interwencji przedstawiony w SUIKZP wraz z rekomendacją
		<p>przeznaczonych na cele zabudowy wskazane jest uzbrojenie terenu przed wprowadzeniem zabudowy.</p> <ul style="list-style-type: none"> • Konieczna jest dalsza rozbudowa kanalizacji sanitarnej. • Zaleca się dalszą rozbudowę i modernizację infrastruktury telekomunikacyjnej mającą na celu osiągnięcie europejskich standardów: gęstości abonentów, niezawodności, jakości i prędkości transmisji.

Źródło: Studium Uwarunkowań i Kierunków Zagospodarowania Przestrzennego Gminy Świątniki Górne

Szczególnym wymiarem polityki rozwoju lokalnego będzie przeciwdziałanie suszy. Plan Przeciwdziałania Skutkom Suszy (PPSS) na lata 2021-2027 – przyjęty został na mocy rozporządzenia Ministra Infrastruktury z dnia 15 lipca 2021 w sprawie przyjęcia Planu przeciwdziałania skutkom suszy (Dz.U.2021 poz. 1615). Obszar gminy Świątniki Górne należy zaliczyć do silnie zagrożonego suszą hydrologiczną i słabo zagrożonego suszą rolniczą na terenach rolnych i leśnych. Jest to obszar umiarkowanie zagrożony suszą hydrologiczną w odniesieniu do wód podziemnych.

We wdrażaniu założeń Strategii Rozwoju Gminy Świątniki Górne na lata 2021-2030 oraz stosownych planów przestrzennych należy uwzględniać zapisy Planu przeciwdziałania skutkom suszy, w szczególności w zakresie powiększania dyspozycyjnych zasobów wodnych.

7. System zarządzania strategią

7.1. Zasady wdrażania i monitoringu

Strategia Rozwoju Gminy Świątniki Górne do 2030 roku jest najważniejszym dokumentem strategicznym Gminy, wyznaczającym kierunki działań, które sukcesywnie powinny być wdrażane. Jest dokumentem komplementarnym do Strategii Rozwoju Województwa „Małopolska 2030”, tj. stanowi uzupełnienie i rozwinięcie założeń rozwojowych regionu w wymiarze lokalnym. Spójność planowania na poziomie regionalnym i lokalnym jest kluczowa dla powodzenia realizacji zamierzeń rozwojowych w gminie Świątniki Górne.

Strategia Rozwoju Gminy Świątniki Górne do 2030 roku jest dokumentem wyjściowym dla szeregu polityk rozwojowych poziomu lokalnego, w tym związanych z planowaniem przestrzennym, zagadnieniami społecznymi, promocji gminy, rewitalizacji. Jest dokumentem, który powinien być realizowany ponad podziałami politycznymi, angażując wszelkie możliwe zasoby i środki. Ukierunkowany jest na podnoszenie jakości życia mieszkańców, powinien być co do zasady wdrażany bez względu na kadencyjność władz samorządowych. Strategia bazuje bowiem na szczegółowej diagnozie społeczno-gospodarczej i uwzględnia uwarunkowania przestrzenne rozwoju gminy. Model rozwoju gminy opiera się na faktach oraz zdiagnozowanych potrzebach mieszkańców.

Kluczowym aspektem zarządzania realizacją Strategii Rozwoju Gminy Świątniki Górne do 2030 roku jest system wdrażania i monitoringu, który opierać będzie się na strukturze organizacyjnej i instytucjonalnej Gminy Świątniki Górne oraz na lokalnym partnerstwie.

Do podmiotów wdrażających Strategię należeć będzie:

- **Rada Miejska w Świątnikach Górnych** – pełniąca bieżący nadzór nad realizacją Strategii, uwzględniająca jej ustalenia przy tworzeniu budżetu oraz Wieloletniej Prognozy Finansowej, uchwalająca zmiany zapisów Strategii, planów zagospodarowania przestrzennego i studium uwarunkowań i kierunków zagospodarowania przestrzennego Gminy Świątniki Górne,
- **Burmistrz Gminy Świątniki Górne** – podejmujący bieżące decyzje realizacyjne, przygotowujący materiały informacyjne i decyzyjne dla Rady, prowadzący działania informacyjno-promocyjne,
- **Referat Rozwoju Lokalnego** gromadzący dokumentację związaną z pracami nad Strategią oraz informacje określające postępy w jej realizacji w formie sprawozdań z wykonania Strategii (przygotowywane co dwa lata),
- **Podmioty realizujące poszczególne zadania opisane w Strategii**, wykonujące przyjęte zadania i opracowujące sprawozdania dotyczące tych zadań dla Koordynatora Strategii.

Monitorowanie realizacji Strategii polegać będzie na zbieraniu informacji i analizowaniu poziomu zbieżności podejmowanych działań z określonymi w Strategii kierunkami (przypisanie

inwestycji/ projektu do poszczególnych kierunków działań). Uzupełnieniem monitoringu opierającego się na produktach będzie analiza wskaźnikowa, odnosząca się do wizji/wyzwań rozwoju. Monitoring będzie dokonywany co dwa lata: tj. w 2024, 2026, 2028, 2030 roku.

System monitoringu stanowić będzie podstawę do ewaluacji i oceny stopnia aktualności Strategii. Aktualizacja Strategii możliwa będzie w przypadku stwierdzenia istotnych zmian uwarunkowań rozwojowych gminy Świątniki Górne.

7.2. Ramy finansowe i źródła finansowania

Potencjalne źródła finansowania działań ujętych w Strategii Rozwoju Gminy Świątniki Górne do 2030 roku stanowiąc będą:

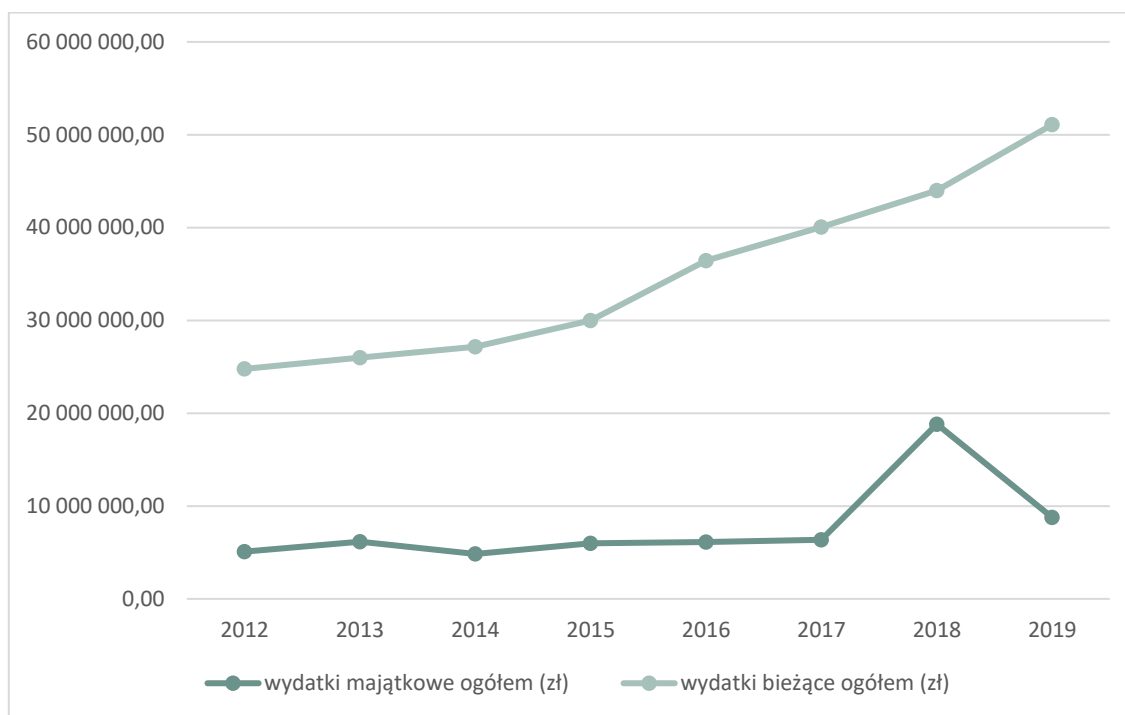
- środki budżetu gminy,
- środki Unii Europejskiej – fundusze europejskie dostępne w ramach Europejskiego Funduszu Rozwoju Regionalnego, Funduszu Spójności, Europejskiego Funduszu Społecznego,
- inne fundusze zewnętrzne – np. fundusze norweskie i fundusze Europejskiego Obszaru Gospodarczego,
- środki budżetu państwa – przewidziane na współfinansowanie projektów lub jako niezależne źródło finansowania,
- środki budżetu samorządu województwa – na współfinansowanie projektów lub jako niezależne źródło finansowania,
- środki budżetu powiatu – na współfinansowanie projektów lub jako niezależne źródło finansowania,
- inne środki publiczne, np. fundusze celowe,
- środki prywatne, np. przedsiębiorców, organizacji pozarządowych, mieszkańców.

Danych nt. zdolności finansowania działań rozwojowych przez Gminę Świątniki dostarczają informacje nt. wysokości wydatków majątkowych. W okresie poprzedzającym realizację Strategii Gmina Świątniki Górne przeznaczała na wydatki majątkowe kwotę rzędu 650 zł na mieszkańca, co było kwotą niższą o około 150 zł od średniej w grupie porównawczej (gminy miejsko-wiejskie z otoczenia Krakowa). Zakłada się, że w perspektywie 2030 roku rosnać będą dochody własne gminy, co związane będzie napływem nowych mieszkańców, wzrostem wynagrodzeń. Przełoży się to na wzrost dochodów z tytułu podatku PIT oraz nieruchomości. Wzrost dochodów własnych Gminy Świątniki w perspektywie 2030 roku może wynieść ponad 50% w stosunku do poziomu z roku 2019 roku. Pandemia COVID-19 niewątpliwie wpłynie na poziom dochodów budżetu gminy, jednocześnie po tym okresie prognozowany jest dalszy wzrost dochodów. Prognozowany jest przy tym wzrost wydatków bieżących gminy, które powinny rosnać proporcjonalnie do wzrostu dochodów. Oznacza to, że perspektywie 2030 roku

realne wydaje się być osiągnięcie poziomu wydatków majątkowych obserwowanych w okresie poprzedzającym realizację Strategii. Są to kwoty rzędu od 7,5 mln do 8,0 mln zł w skali roku.

Przewiduje się, że w perspektywie 2030 roku Gmina Świątniki Górne na działania rozwojowe (wydatki majątkowe) przeznaczy kwotę pomiędzy 75,0 a 80,0 mln zł.

Wykres 1. Wydatki majątkowe oraz bieżące gminy Świątniki Górne w okresie od 2012 do 2019 roku (w zł)



Źródło: opracowanie własne podstawie danych GUS

7.3. Wytyczne dla sporządzania dokumentów wykonawczych

Strategia Rozwoju Gminy Świątniki Górne do 2030 roku jest dokumentem wyjściowym dla szeregu polityk rozwojowych poziomu lokalnego, w tym związanych z planowaniem przestrzennym, zagadnieniami społecznymi, ochroną środowiska.

Poniżej przedstawiono informację nt. aktualności wytycznych z poziomu lokalnego polityk rozwoju.

Tabela 18. Ocena aktualności lokalnych planów i polityk rozwoju Gminy Świątniki Górne

Lp.	Dokument	Ocena aktualności	Uzasadnienie
1.	Studium uwarunkowań i kierunków zagospodarowania przestrzennego gminy Świątniki Górne	Aktualny	UCHWAŁA Nr XXIX/235/2013 Rady Miejskiej w Świątnikach Górnych z dnia 29 stycznia 2013 r. w sprawie: uchwalenia Studium uwarunkowań i kierunków zagospodarowania przestrzennego Miasta i Gminy Świątniki Górne.

Lp.	Dokument	Ocena aktualności	Uzasadnienie
2.	Gminny Program Opieki nad zabytkami Miasta i Gminy Świątniki Górne	Aktualny	Uchwała Nr XX/175/2020 Rady Miejskiej w Świątnikach Górnych z dnia 26 lutego 2017 r.
3.	Gminny Program Rewitalizacji do 2023 roku	Aktualny	Uchwała Nr XXVI/262/2017 Rady Miejskiej w Świątnikach Górnych z dnia 8 marca 2017 r.
4.	Program Ochrony Środowiska dla Gminy Świątniki Górne na lata 2017-2020 z perspektywą do roku 2024	Aktualny	Uchwała Nr XXXIX/306/2017 Rady Miejskiej w Świątnikach Górnych z dnia 25 sierpnia 2017 r.
5.	Plan Gospodarki Niskoemisyjnej dla Gminy Świątniki Górne	Aktualny	Uchwała Nr XXX/261/2017 Rady Miejskiej w Świątnikach Górnych z dnia 20 lutego 2017 r.
6.	Strategia Rozwiązywania Problemów Społecznych Gminy Świątniki Górne	Aktualny	Uchwała Nr XXVI/233/2016 Rady Miejskiej w Świątnikach Górnych z dnia 25 listopada 2016 r.
7.	Aktualizacja Projektu Założeń do Planu Zaopatrzenia w Ciepło, Energię Elektryczną i Paliwa Gazowe dla Gminy Świątniki Górne na lata 2021-2036	Aktualny	Uchwała Nr XXXI/288/2021 Rady Miejskiej w Świątnikach Górnych z dnia 27 kwietnia 2021 r.
8.	Wieloletni program gospodarowania mieszkaniowym zasobem Gminy Świątniki Górne na lata 2017-2022	Aktualny	Uchwała Nr XLII/323/2017 Rady Miejskiej w Świątnikach Górnych z dnia 31 października 2021 r.
9.	Program usuwania wyrobów zawierających azbest z terenu Gminy Świątniki Górne	Aktualny	Uchwała Nr XLIV/359/2017 Rady Miejskiej w Świątnikach Górnych z dnia 29 grudnia 2017 r.
10.	Założenia do planu zaopatrzenia w ciepłą energię elektryczną i paliwa gazowe dla Gminy Świątniki Górne	Aktualny	Uchwała Nr XIX/179/2020 Rady Miejskiej w Świątnikach Górnych z dnia 31 maja 2020 r.
11.	Program Wspierania Rodziny dla Gminy Świątniki Górne na lata 2020-2021	Aktualny	Uchwała Nr XIX/153/2019 Rady Miejskiej w Świątnikach Górnych z dnia 31 grudnia 2020 r.
12.	Gminny Program Przeciwdziałania Przemocy w Rodzinie oraz Ochrony Ofiar Przemocy w Rodzinie w Gminie Świątniki Górne	Aktualny	Uchwała Nr XLV/385/2014 Rady Miejskiej w Świątnikach Górnych z dnia 31 sierpnia 2014 r.

Źródło: opracowanie własne

7.4. Oczekiwane rezultaty planowanych działań oraz wskaźniki ich osiągnięcia

W tym rozdziale przedstawiono wytyczne odnoszące się do systemu monitoringu. System monitoringu stworzony został z myślą o stałej obserwacji zmian zachodzących w przestrzeni gminy, które można powiązać z zakresem prowadzonej interwencji publicznej.

System monitoringu opiera się na następujących danych:

- **Wskaźniki produktu** – odnoszące się do kierunków działań. Jest to swoista lista sprawdzająca, odnosząca się do działań, projektów, inwestycji, przedsięwzięć, które podejmowane będą przez lub z inicjatywy Gminy Świątniki Górne, które można przypisać do poszczególnych kierunków działań Strategii. Lista wskaźników produktu umożliwia faktyczne śledzenie postępów realizacji Strategii. Punktem wyjścia będą dane dla 2021 roku. Kluczowe dla pomiaru w oparciu o wskaźniki produktu będzie zorganizowanie systemu pozyskiwania danych pochodzących z rozproszonego systemu. Jednocześnie przy doborze wskaźników kierowano się zasadą możliwości pozyskania danych przez zasoby gminne. Większość wskaźników to faktycznie dane i informacje nt. realizowanych inwestycji i projektów przez Gminę Świątniki Górne lub podmioty publiczne. Dane pochodzą one z różnych wydziałów i instytucji, dlatego ważne jest zbudowanie wewnętrznego systemu komunikacji.
- **Wskaźniki rezultatu** – odnoszące się do wizji i wyzwań rozwojowych i oceniające oczekiwane efekty realizacji polityki rozwoju Gminy Świątniki Górne.

Tabela 19. Wskaźniki rezultatu

Rezultat	Wskaźnik	Źródło	Wartość wyjściowa	Wartość końcowa
Ochrona środowiska	1. Liczba mieszkańców korzystających z oczyszczalni ścieków	GUS	2916 (2019 rok)	Wartość wyższa o 50%
	2. Ocena stanu powietrze	Główny Inspektorat Ochrony Środowiska	34 µg/m ³ (2020 rok)	Utrzymanie wartości dopuszczalnej dla pyłu PM10 powyżej normy 40 µg/m ³
Podniesienie jakości życia mieszkańców	1. Ocena wg składowych z badań ankietowych z mieszkańcami	Badanie z mieszkańcami	Wg ankiety z 2021 roku	Ocena wyższa
Rozwój oferty edukacyjnej	1. Uczniowie szkół podstawowych	GUS	965 (2019 rok)	Wartość wyższa o 10%
Rozwój oferty mieszkaniowej gminy	1. Budynki mieszkalne i zasoby mieszkaniowe w gminie	GUS	2829 (2019 rok)	Wartość wyższa o 7,5% w stosunku do 2019 roku
Napływ nowych mieszkańców	1. Liczba mieszkańców gminy	GUS	10195 (2019 rok)	Wartość wyższa o 7,5% w stosunku do 2019 roku
Zwiększenie dochodów budżetowych gminy	1. Dochody własne	GUS	26,3 mln zł (2019 rok)	Wartość wyższa o 50% w stosunku do 2019 roku
Zwiększenie atrakcyjności inwestycyjnej	1. Wydatki majątkowe inwestycyjne	GUS	8,8 mln zł (2019 rok)	Wartość wyższa o 30% w stosunku do 2019 roku
Integracja społeczna	1. Wzrost liczby obiektów posiadających rozwiniętą infrastrukturę społeczną.	RL/IF	0	100%
	2. Liczba zorganizowanych inicjatyw o charakterze lokalnych z udziałem mieszkańców	RL/sołtysi, przewodniczący zarządu osiedla Miasta Świątniki Górne/NGO/	154	Wartość wyższa o 30% w stosunku do 2020 roku
	3. Liczba uczestników wydarzeń/zajęć o charakterze kulturalno-edukacyjnym	RL/CK/Muzeum/Biblioteka	1416	Wartość wyższa o 30% w stosunku do 2020 roku
Wzrost kapitału społecznego	1. Liczba organizacji pozarządowych realizująca zadania publiczne	RL	21	Wyższa o 10%
	2. Środki gminy przeznaczone na współpracę z organizacjami pozarządowymi	RL/PFN	490 152,00	Wyższa o 20%

Źródło: opracowanie własne

Tabela 20. Wskaźniki produktu odnoszące się do realizowanych działań – lista sprawdzająca

Priorytet	Kierunek działania	Wskaźnik produktu	Źródło	2024	2026	2028	2030	
Priorytet 1.1. Czyste powietrze.	1. Realizacja gminnych oraz regionalnych i krajowych programów ekologicznych, związanych z wymianą źródeł ciepła oraz wsparciem dla odnawialnych źródeł energii.	Liczba wymienionych źródeł ciepła	RL					
		Liczba zainstalowanych w ramach programów odnawialnych źródeł energii	RL					
	2. Modernizacja oświetlenia w zakresie wymiany źródeł na ekologiczne.	Liczba zmodernizowanych punktów świetlnych	IF					
	3. Wspieranie rozwoju instalacji wykorzystujących odnawialne źródła energii.	Liczba wspartych inwestycji	IF					
	4. Prowadzenie edukacji ekologicznej wśród mieszkańców gminy, w tym udostępnienia danych dot. jakości powietrza w formie otwartych danych.	Liczba kampanii edukacji ekologicznej w wymiarze gminnym	RL					
	5. Wspieranie działań związanych z dalszym rozwojem sieci gazowej na terenie gminy.	Liczba odbiorców gazu ogrzewających budynki gazem	RL					
	6. Termomodernizacja budynków użyteczności publicznej.	Liczba budynków użyteczności publicznej poddanych termomodernizacji	RL/IF					
Priorytet 1.2. Rozwinięta infrastruktura wodno-kanalizacyjna.	1. Kontynuowanie inwestycji związanych z siecią kanalizacyjną i/lub rozwojem przydomowych oczyszczalni ścieków.	Liczba użytkowników korzystających z sieci kanalizacyjnej	IF					
		Długość sieci kanalizacyjnej	KG					
		Liczba użytkowników korzystających z przydomowych oczyszczalni ścieków	IF/KG					
			Ilość przydomowych oczyszczalni ścieków	KG				
	2. Wspieranie rozwoju zielonej-błękitnej infrastruktury, w tym retencji wód.	Liczba zrealizowanych inwestycji w zakresie zielono-błękitnej infrastruktury	IF/KG					
	3. Prowadzenie i wspieranie działań w zakresie ochrony przed powodzią, erozją i przeciwdziałanie występowaniu osuwisk.	Liczba zrealizowanych inwestycji w zakresie ochrony przed powodzią, erozji i osuwiskami	IS					
4. Modernizacja sieci wodociągowej, w tym współpraca z Krakowem w zakresie rozwiązań gwarantujących dostępność do wody.	Długość zmodernizowanej sieci wodociągowej	KG						
Priorytet 1.3. Czysta gmina.	1. Likwidacja dzikich wysypisk śmieci i zaśmiecenia na terenie gminy.	Liczba zlikwidowanych dzikich wysypisk śmieci	KG					
	2. Realizacja programu oczyszczania gminy z azbestu	Objętość/ waga usuniętego azbestu	KG					
	3. Wdrażanie dobrych praktyk i modelowych rozwiązań w zakresie gospodarki o obiegu zamkniętym w administracji samorządowej.	Liczba wdrożonych rozwiązań/ instytucji, w których wdrożono rozwiązania w zakresie gospodarki o obiegu zamkniętym	KG					

Priorytet	Kierunek działania	Wskaźnik produktu	Źródło	2024	2026	2028	2030
Priorytet 2.1. Nowoczesna i dostępna dla mieszkańców oferta edukacyjna.	4. Rozwój systemu gospodarki odpadami, w tym budowa PSZOK.	Utworzony PSZOK	KG				
	1. Modernizacja i dalsze unowocześnienie infrastruktury oraz wyposażenia obiektów szkolnych, przedszkolnych i żłobkowych.	Liczba zmodernizowanych technicznie i technologicznie budynków szkolnych	IF/CAO				
		Liczba szkół w których funkcjonują wyodrębnione jadalnie/stołówki szkolne	CAO				
		Liczba szkół w których funkcjonują gabinety pielęgniarstwa/higienistki	CAO				
		Liczba nowo oddanych przyszkolnych obiektów edukacyjnych/infrastruktury edukacyjnej (place zabaw/stojaki rowerowe/podwórka szkolne)	CAO				
	2. Rozwój oferty edukacyjnej, w tym potrzeb językowych, matematycznych, cyfrowych, dostosowanych do potrzeb rynku pracy (zajęcia z zakresu przedsiębiorczości, biznesu, planowania kariery zawodowej/staże dla uczniów szkół podstawowych/wyjazdy zagraniczne w ramach wymiany między narodowej.	Liczba uczniów którzy uczestniczą w dodatkowych zajęciach	CAO				
		Liczba laureatów/finalistów konkursów zewnętrznych	CAO				
		Liczba uczniów którym zostały przyznane stypendia edukacyjne	CAO				
		Liczba zrealizowanych wyjazdów zagranicznych w ramach wymiany młodzieży	CAO				
	3. Rozbudowa i systematyczna modernizacja zaplecza sportowego szkół.	Liczba rozbudowanych i zmodernizowanych obiektów zaplecza sportowego	IF				
		Liczba oddanych przyszkolnych obiektów sportowych (siłownie, bieżnie, boiska zewnętrzne)	IF/CAO				
	4. Dostosowanie placówek edukacyjnych do potrzeb dzieci i młodzieży niepełnosprawnej.	Liczba dostosowanych do potrzeb osób niepełnosprawnych z różnymi rodzajami dysfunkcji zarówno ruchowymi jak i psychiczno-społecznymi liczba szkół w których funkcjonują klasy integracyjne	CAO/IF				
	5. Identyfikacja i rozwój wsparcia psychologiczno-pedagogicznego w placówkach edukacyjnych.	Liczba etatów psychologów/pedagogów w szkołach/przedszkolach	CAO				
		Liczba etatów specjalistów i terapeutów w szkołach/przedszkolach	CAO				
		Liczba godzin szkoleń/kursów nauczycieli w zakresie rozpoznania	CAO				

Priorytet	Kierunek działania	Wskaźnik produktu	Źródło	2024	2026	2028	2030
		dysfunkcji psycho-społecznych dzieci i wychowanków oraz w zakresie pracy na lekcji z dziećmi z różnymi					
		Liczba szkół z dedykowanymi gabinetami terapii logopedycznej/psychologicznej/terapii dzieci z autyzmem i zaburzeniami zachowań	CAO				
	6. Tworzenie nowych miejsc w żłobkach i przedszkolach.	Liczba utworzonych miejsc w żłobkach i przedszkolach	CAO				
	7. Inwestowanie w kadry instytucji edukacji na terenie gminy, w celu podnoszenia jakości oferty edukacyjnej i poziomu edukacji.	Liczba nauczycieli uczestniczących w szkoleniach/ kształceniu	CAO				
Priorytet 2.2. Rozwinięta oferta kulturalna, współtworzona przez mieszkańców.	1. Wspieranie działalności organizacji pozarządowych i społecznych działających w sferze kulturalnej.	Liczba organizacji pozarządowych i społecznych aktywnie uczestnicząca w realizacji rocznych programów współpracy Gminy z organizacjami pozarządowymi w priorytecie kultura	RL				
	2. Rozwój i modernizacja infrastruktury społecznej, w tym obiektów kultury, bibliotek, obiektów integracji społecznej, obiektów OSP.	Liczba zmodernizowanych obiektów infrastruktury społecznej	IF				
	3. Kształtowanie oferty kulturalnej przy współpracy instytucji publicznych oraz mieszkańców.	Liczba odbiorców działań realizowanych przez CK	CK				
		Liczba czytelników biblioteki.	Biblioteka				
		Ilość zakupionych pozycji książkowych	Biblioteka				
	4. Organizacja imprez sprzyjających integracji mieszkańców w oparciu o dziedzictwo kulturowe.	Liczba zorganizowanych imprez na terenie gminy	RL/CK/NGO/Muzeum/LGD Blisko Krakowa				
	5. Prowadzenie działań informacyjnych i promocyjnych w zakresie kultury, w tym edukacji kulturalnej.	Liczba inicjatyw w zakresie edukacji kulturalnej	RL/CK/Muzeum/Biblioteka/NGO				
		Liczba działań promujących kulturę.	RL/CK/Muzeum/Biblioteka/NGO				
	6. Przebudowa, renowacja, remonty, zachowanie obiektów dziedzictwa kulturowego	Liczba zrealizowanych inwestycji związanych z obiektami dziedzictwa kulturowego	IF				
7. Promocja lokalnego dziedzictwa kulturowego.	Liczba promowanych obiektów dziedzictwa kulturowego	RL/CK/Muzeum/SMK/LGD Blisko Krakowa					
	8. Współpraca w zakresie kultury z Krakowem i innymi gminami Krakowskiego Obszaru Metropolitalnego w celu zwiększenia dostępu i deklomracji kultury.	Liczba wspólnych ponadlokalnych inicjatyw i projektów w zakresie kultury	RL				
Priorytet 2.3. Rozwinięte strefy aktywności oraz oferta sportu.	1. Wspieranie działalności klubów sportowych.	Liczba klubów sportowych realizujących zadania publiczne	RL				

Priorytet	Kierunek działania	Wskaźnik produktu	Źródło	2024	2026	2028	2030
		(uczestniczące w konkursach)					
		Kwota budżetu gminy przeznaczona na wsparcie klubów sportowych	RL/PFN				
	2. Rozwój i modernizacja obiektów oraz infrastruktury i terenów aktywności sportowej, siłowni zewnętrznych.	Liczba nowych lub zmodernizowanych obiektów infrastruktury sportowej	IF/NGO				
	3. Upowszechnianie sportu wśród dzieci i młodzieży – współpraca ze sportowymi placówkami oświatowo – wychowawczymi z innych Gmin w celu pełnej realizacji bezpłatnych zajęć sportowo – rekreacyjnych dla dzieci i młodzieży – wymiana doświadczeń, organizacja wspólnych projektów, wymiana uczniów.	Liczba porozumień/ umów dot. współpracy i wykorzystania obiektów sportowych poza terenem gminy.	RL				
Priorytet 2.4. Przestrzeń gminy dostępna dla aktywności mieszkańców.	1. Rozwój ścieżek rowerowych i tras wędrówkowych, wykorzystujących walory przestrzenne, krajobrazowe i przyrodnicze gminy.	Długość wyznaczonych tras rowerowych	IF				
		Liczba wytyczonych tras wędrówkowych	IF				
	2. Tworzenie miejsc parkingowych, wspierających dostępność do przestrzeni gminy, w tym terenów rekreacyjnych.	Liczba utworzonych parkingów	IF				
	3. Poprawa estetyki i funkcjonalności przestrzeni publicznych, ukierunkowana na integrację społeczną.	Liczba zmodernizowanych/ poprawionych pod względem estetyki i funkcjonalności przestrzeni publicznych	RL/IF				
	4. Realizacja działań zwiększających dostępność przestrzeni gminy dla osób starszych oraz z niepełnosprawnościami.	Liczba zmodernizowanych/ poprawionych pod względem dostępności przestrzeni publicznych	RL/IF/IT/Gminne jednostki organizacyjne				
Priorytet 2.5. Rozwinięta polityka społeczna.	1. Rozwój infrastruktury i usług opieki i pomocy społecznej, w tym rozwój usług opiekuńczych, wzmocnienie pracy socjalnej skierowanej do mieszkańców, w tym seniorów, realizowanych we współpracy we współpracy międzygminnej, na bazie wspólnych zasobów i rozwiązań.	Ocena jakościowa GOPS w zakresie potrzeb systemu pomocy społecznej	GOPS				
	2. Zwiększenie atrakcyjności gminnej oferty kierowanej do seniorów, w tym związanej ze sportem, profilaktyką zdrowotną, edukacją.	Liczba aktywnie działających środowisk seniorskich	GOPS				
		Liczba klubów sportowych, które oferują zajęcia dla seniorów	RL/NGO				
		Liczba gminnych programów z zakresu profilaktyki zdrowotnej dla seniorów.	GOPS				
3. Rozwój i upowszechnianie aktywnej integracji mieszkańców.	Liczba działań z zakresu rozwoju i upowszechniania aktywnej integracji	RL/CK/GOPS					

Priorytet	Kierunek działania	Wskaźnik produktu	Źródło	2024	2026	2028	2030
	4. Wspieranie dostępności do opieki zdrowotnej oraz prowadzenie działań w zakresie profilaktyki zdrowotnej i szczepień dla mieszkańców.	Liczba programów z zakresu profilaktyki zdrowotnej	GOPS/CAO				
	5. Wsparcie aktywności ekonomicznej mieszkańców, w szczególności osób 50+.	Liczba inicjatyw wparcia aktywności ekonomicznej mieszkańców gminy	RL/GOPS				
Priorytet 2.6. Rozwinięty partycypacyjny model zarządzania gminą.	1. Wspieranie rozwoju, aktywności i integracji organizacji pozarządowych, jak ważnego partnera realizacji zamierzeń rozwojowych gminy.	Liczba organizacji pozarządowych w gminie	RL				
		Liczba organizacji pozarządowych uczestniczących w realizacji założeń rocznego programu współpracy gminy z organizacjami pozarządowymi	RL				
	2. Wdrożenie zasad powszechności konsultacji społecznych dla realizowanych przez Gminę inicjatyw i działań.	Liczba osób/organizacji/podmiotów uczestniczących w konsultacjach społecznych	RL/IF/GPGS				
	3. Kształtowanie i promocja postaw właściwych dla potrzeb samoobrony ludności.	Liczba działań w zakresie kształtowania postaw właściwych dla potrzeb samoobrony	OC				
	4. Wspieranie służb ratowniczych w zakresie organizacji działań służących mieszkańcom	Liczba podjętych działań	RL				
Priorytet 3.1. Zmodernizowany i bezpieczny układ komunikacyjny.	1. Rozbudowa, przebudowa, modernizacja dróg.	Długość rozbudowanych, przebudowanych i zmodernizowanych dróg	IF				
	2. Rozwijanie i modernizacja chodników.	Długość zmodernizowanych i utworzonych chodników.	IF				
	3. Współpraca w powiecie krakowskie w zakresie modernizacji dróg powiatowych i budowy chodników.	Liczba porozumień/ inwestycji realizowanych przez powiat we współpracy z Gminą	IF				
Priorytet 3.2. Rozwinięta oferta komunikacji publicznej.	1. Współpraca i koordynacja relacji między gminami oraz zarządcami i operatorami transportu.	Liczba przedsięwzięć dot. propozycji rozwiązań i zmian przebiegu linii publicznego transportu zbiorowego.	IF				
	2. Rozwijanie i optymalizacja połączeń komunikacji publicznej, w tym z uwzględnieniem sieci kolejowej.	Ilość kursów kierowanych do obsługi mieszkańców Gminy, realizowanych w publicznym transporcie zbiorowym w określonym przedziale czasowym np. w typowy dzień powszedni	IF				
Priorytet 3.3. Gmina wspierająca rozwój przedsiębiorczości.	1. Współpraca w ramach struktur ponadlokalnych przy promocji gospodarczej i turystycznej Gminy Świątniki Górne.	Liczba przedsięwzięć o współpracy przy promocji gospodarczej gminy	RL/GIG				

Priorytet	Kierunek działania	Wskaźnik produktu	Źródło	2024	2026	2028	2030
	2. Prowadzenie dialogu i współpracy z przedsiębiorcami, ukierunkowanych na tworzenie warunków sprzyjających podnoszeniu konkurencyjności podmiotów gospodarczych działających w gminie.	Liczba otwartych spotkań/ debat z przedsiębiorcami	RL/GIG				
Priorytet 3.4. Wzmocniony potencjał instytucjonalny gminy.	1. Wzmocnienie technologiczne oraz informatyczne administracji samorządowej, sprzyjające rozwojowi e-usług oraz rozwiązań inteligentnych w oparciu o otwarte dane i dostęp do informacji publicznej.	Liczba zakupionych/ zaktualizowanych programów; Odsetek stanowisk pracy z nowoczesnym sprzętem IT (nie starszy niż 5 lat)	IT				
	2. Podnoszenie poziomu obsługi odbiorców i mieszkańców.	Poziom zadowolenia z obsługi (badania ankietowe)	RL				
	3. Prowadzenie efektywnej polityki kadrowej w odniesieniu do pracowników administracji samorządowej, polegające m. in. na optymalizacji stanowisk pracy do zdolności i kompetencji.	Liczba osób przeszkolonych w zakresie wiedzy i kompetencji specjalistycznych	ORG				
	4. Wzmocnienie integracji i komunikacji kadr samorządowych.	Liczba działań w zakresie poprawy komunikacji w organizacji, zarządzania i budowania zespołu	ORG				
	5. Dostępności architektonicznej, cyfrowej i informacyjno-komunikacyjnej instytucji publicznych dla osób ze szczególnymi potrzebami	Liczba usuniętych barier	RL/Gminne jednostki organizacyjne				
	6. Współpraca z Krakowem i sąsiednimi sąsiadującymi w zakresie wspólnego planowania przestrzennego.	Liczba przeprowadzonych spotkań/konsultacji ponadlokalnych w zakresie planowania przestrzennego	GPGS				
	7. Rozwój i poprawa funkcjonalności platformy elektronicznych usług administracji publicznej tzw. „Portal Interesanta”.	Liczba usług udostępnionych na „Portal Interesanta”	IT				

Źródło: opracowanie własne

Wykaz skrótów:

ORG – Referat Organizacyjny

PFN – Referat Finansowo-Budżetowy

RL – Referat Rozwoju Lokalnego

GPGS – Referat Gospodarki Przestrzeni Geodezji i Środowiska

IF – Referat Inwestycji i Infrastruktury

IT – Stanowisko ds. informatyki

KG – Referat ds. Komunalnych i Gospodarczych

USG – Urząd Stanu Cywilnego

OC – Samodzielne Stanowisko ds. Obronnych i Kryzysowych

NGO – organizacje pozarządowe

CAO – Centrum Administracyjne Oświaty

LGD "Blisko Krakowa" – Lokalna Grupa Działania "Blisko Krakowa"

SMK – Stowarzyszenie Metropolia Krakowska.

8. Spójność strategii rozwoju gminy ze strategią rozwoju województwa

Strategia Rozwoju Gminy Świątniki Górne do 2030 roku wpisuje się w założenia Strategii Rozwoju Województwa „Małopolska 2030”.

Tabela 21. Spójność założeń Strategii Rozwoju Województwa „Małopolska 2030” oraz Strategii Rozwoju Gminy Świątniki Górne do 2030 roku

Strategia Rozwoju Województwa „Małopolska 2030”	Powiązania wykazane w Strategii Rozwoju Gminy Świątniki Górne do 2030 roku
<p>Wizja: Małopolska regionem równych szans i wszechstronnego rozwoju Małopolan, nowoczesnej gospodarki, odpowiedzialnie podchodzącym do zasobów środowiska naturalnego, silnym aktywnością swych mieszkańców, czerpiącym z dziedzictwa przeszłości, zachowującym swoją tożsamość i aktywnie działającym na rzecz integracji europejskiej.</p>	<p>Wizja: Świątniki Górne jest gminą z czystym powietrzem, wykorzystującą odnawialne źródła energii, z rozwiniętą świadomością ekologiczną mieszkańców. Posiada rozwinięte usługi na rzecz mieszkańców i przyjezdnych, w tym atrakcyjną ofertę rekreacyjną (gastronomia, lokalne produkty i usługi, ścieżki rowerowe, tereny spacerowe, miejsca wypoczynku i integracji). Gmina jest dobrze skomunikowana z Krakowem oraz innymi miejscowościami aglomeracji krakowskiej, posiada rozwiniętą, zmodernizowaną i bezpieczną dla użytkowników infrastrukturą drogową (drogi, chodniki). Współpracuje z sąsiednimi gminami oraz w ramach Stowarzyszenia Metropolia Krakowska, w szczególności w zakresie rozwoju komunikacji, rekreacji i wypoczynku, turystyki, ochrony środowiska. Gmina wspiera aktywność społeczną, w tym osób starszych i posiada rozwinięty, dostosowany do potrzeb system opieki społecznej. W wymiarze instytucjonalnym i społecznym jest przyjazna dla mieszkańców oraz przedsiębiorców (m. in. przyjazny Urząd), charakteryzuje się dobrą jakością ofertą edukacyjną oraz kulturalną. W przestrzeni gminy dominuje funkcja mieszkaniowa, a jej rozwój dostosowany jest do charakteru poszczególnych części gminy. Gmina zachowuje swój charakter przestrzeni wiejskiej.</p>
<p>Cel główny: Małopolska regionem zrównoważonego rozwoju w wymiarze społecznym, gospodarczym, środowiskowym i terytorialnym.</p>	<p>Misja: Naszą misją jest współpraca z partnerami społecznymi, gospodarczymi i samorządowymi na rzecz rozwoju Gminy Świątniki Górne, wykorzystywanie potencjałów wewnętrznych</p>

	i kreowanie przyjaznej oferty osadniczej, rekreacyjnej, usługowej oraz przedsiębiorczej.
<p>Cel: Rozwój społecznie wrażliwy, sprzyjający rodzinie.</p> <p>Główne kierunki polityki rozwoju:</p> <ol style="list-style-type: none"> 1. Małopolskie rodziny 2. Opieka zdrowotna 3. Bezpieczeństwo 4. Sport i rekreacja 5. Kultura i dziedzictwo 6. Edukacja 7. Rynek pracy 	<p>Priorytet 2.1. Nowoczesna i dostępna dla mieszkańców oferta edukacyjna.</p> <p>Priorytet 2.2. Rozwinięta oferta kulturalna, współtworzona przez mieszkańców.</p> <p>Priorytet 2.3. Rozwinięte strefy aktywności oraz oferta sportu.</p> <p>Priorytet 2.4. Przestrzeń gminy dostępna dla aktywności mieszkańców.</p> <p>Priorytet 2.5. Rozwinięta polityka społeczna.</p> <p>Priorytet 3.3. Gmina wspierająca rozwój przedsiębiorczości.</p>
<p>Cel: Innowacyjna i konkurencyjna gospodarka.</p> <p>Główne kierunki polityki rozwoju:</p> <ol style="list-style-type: none"> 1. Innowacyjność 2. Konkurencyjność i przedsiębiorczość 3. Turystyka 4. Transport 5. Cyfrowa Małopolska 6. Gospodarka o obiegu zamkniętym 	<p>Priorytet 1.3. Czysta gmina (gospodarka odpadami).</p> <p>Priorytet 3.1. Zmodernizowany i bezpieczny układ komunikacyjny.</p> <p>Priorytet 3.2. Rozwinięta oferta komunikacji publicznej.</p> <p>Priorytet 3.3. Gmina wspierająca rozwój przedsiębiorczości.</p>
<p>Cel: Wysoka jakość środowiska i dążenie do neutralności klimatycznej.</p> <ol style="list-style-type: none"> 1. Ograniczanie zmian klimatycznych 2. Gospodarowanie wodą 3. Bioróżnorodność i krajobraz 4. Edukacja ekologiczna 	<p>Priorytet 1.1. Czyste powietrze.</p> <p>Priorytet 1.2. Rozwinięta infrastruktura wodno-kanalizacyjna.</p> <p>Priorytet 1.3. Czysta gmina.</p>
<p>Cel: System zarządzania strategicznego rozwojem dostosowany do wyzwań dekady 2020–2030.</p> <ol style="list-style-type: none"> 1. System zarządzania strategicznego rozwojem 2. Współpraca i partnerstwo 3. Promocja Małopolski 	<p>Priorytet 2.6. Rozwinięty partycypacyjny model zarządzania gminą.</p> <p>Priorytet 3.4. Wzmocniony potencjał instytucjonalny gminy.</p>
<p>Cel: Zrównoważony i trwały rozwój oparty na endogenicznych potencjałach.</p> <ol style="list-style-type: none"> 1. Ład przestrzenny 2. Wsparcie miast 3. Rozwój obszarów wiejskich 4. Spójność wewnątrzregionalna i dostępność 	<p>Priorytet 3.2. Rozwinięta oferta komunikacji publicznej.</p> <p>Priorytet 3.3. Gmina wspierająca rozwój przedsiębiorczości.</p>

Źródło: opracowanie własne

Uzupełnieniem spojrzenia na rozwój regionalny województwa małopolskiego, który zdefiniowany został w Strategii Rozwoju Województwa „Małopolska 2030”, jest tzw. wymiar terytorialny polityki rozwoju.

W Strategii Rozwoju Województwa „Małopolska 2030” wskazano obszary strategicznej interwencji (tzw. OSI), które obejmują swoim zasięgiem gminę Świątniki Górne. Obszary Strategicznej Interwencji (OSI) są to wskazane w strategii rozwoju przestrzenie, do których w szczególnym stopniu należy kierować interwencję publiczną, obejmującą inwestycje, finansowane z różnych źródeł (w tym gospodarcze, infrastrukturalne i w zasoby ludzkie).

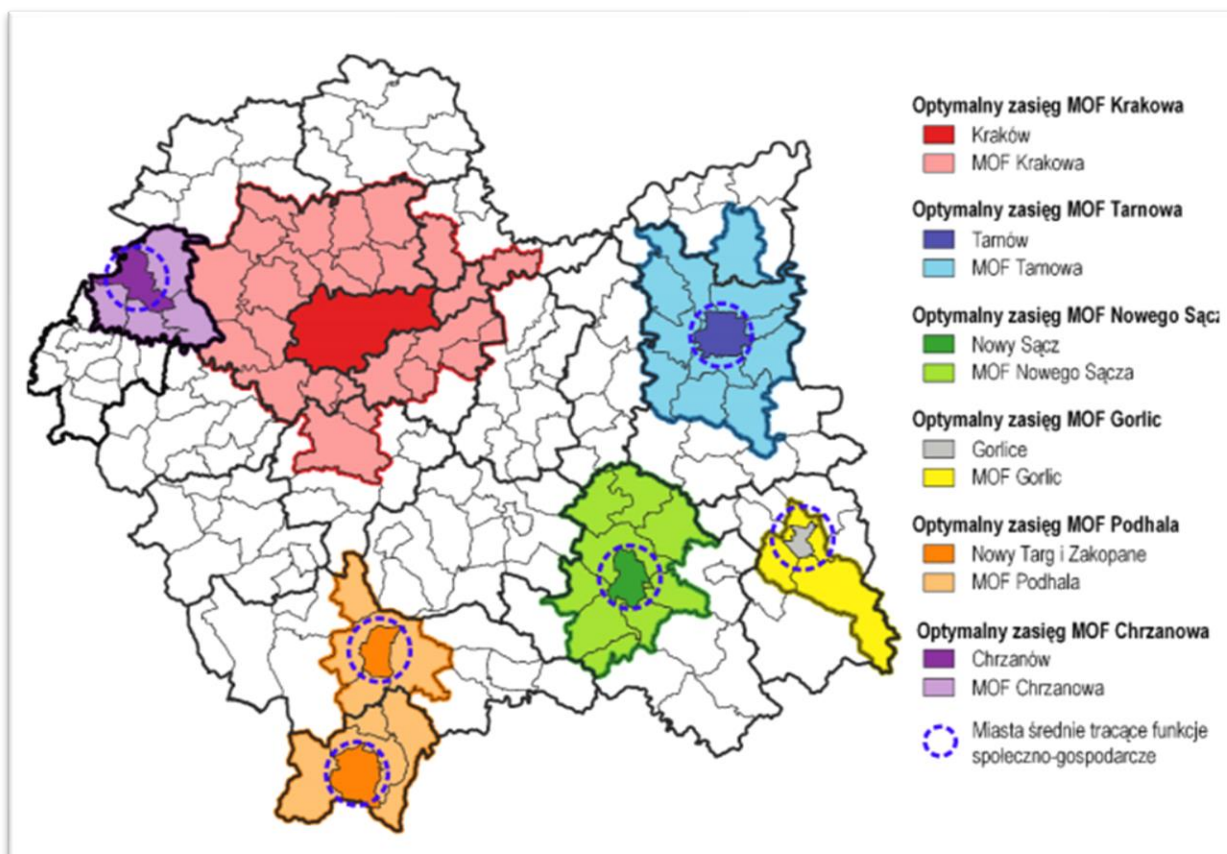
Gmina Świątniki Górne, ze względu na swoją lokalizację w sąsiedztwie Krakowa znajduje się w przestrzeni Miejskiego Ośrodka Funkcjonalnego Krakowa.

Tabela 22. OSI wskazane z poziomu regionalnego obejmujące swoim zasięgiem gminę Świątniki Górne

OSI wskazane z poziomu regionalnego.	Zakres planowanych działań.
Miejskie obszary funkcjonalne	Województwo Małopolskie będzie wspierać gminy współpracujące w ramach MOF. Z perspektywy kilku następnych lat ważne jest, aby oprócz istniejącego już Stowarzyszenia Metropolia Krakowska, zrzeszającego Kraków i okoliczne gminy, podobne związki, realizujące projekty w formule zintegrowanych inwestycji terytorialnych, powstały także dla Tarnowa i Nowego Sącza. Korzyści z utworzenia partnerstw można dopatrywać się także dla pozostałych wskazanych MOF. Należy jednak oczekiwać, że chęć realizacji wspólnych projektów powinna narodzić się oddolnie, a nie tylko z powodów zachęt i korzyści oferowanych z tytułu tworzenia partnerstwa. Działalność powinna mieć charakter prorozwojowy i stanowić przykład współpracy partnerskiej na rzecz zaspokajania wspólnych potrzeb. Charakter wsparcia MOF z poziomu województwa uzależniony zostanie od realnych potrzeb gmin na tych obszarach.

Źródło: Strategia Rozwoju Województwa „Małopolska 2030”

Mapa 6. Wymiar terytorialny realizacji Strategii Rozwoju Województwa „Małopolska 2030” w odniesieniu do OSI MOF



Źródło: Strategia Rozwoju Województwa „Małopolska 2030”

9. Strategiczna ocena oddziaływania na środowisko

Zgodnie z art. 46 pkt 1 ustawy z dnia 3 października 2008 r. o udostępnianiu informacji o środowisku i jego ochronie, udziale społeczeństwa w ochronie środowiska oraz o ocenach oddziaływania na środowisko (Dz.U. 2020 poz. 283), zwanej dalej OOŚ, przeprowadzenie strategicznej oceny oddziaływania na środowisko wymagają projekty studium uwarunkowań i kierunków zagospodarowania przestrzennego gminy oraz planu zagospodarowania przestrzennego, wyznaczające ramy dla późniejszej realizacji przedsięwzięć mogących znacząco oddziaływać na środowisko, a także koncepcji rozwoju kraju, strategii rozwoju, programu, polityki publicznej i dokumentu programowego, z zakresu polityki rozwoju, wyznaczający ramy dla późniejszej realizacji przedsięwzięć mogących znacząco oddziaływać na środowisko.

Jednocześnie zgodnie z art. 48 ust. 1 i ust. 3 ustawy OOŚ organ opracowujący projekt dokumentu, po uzgodnieniu z właściwymi organami (Regionalny Dyrektor Ochrony Środowiska, Państwowy Wojewódzki Inspektor Sanitarny) może odstąpić od przeprowadzenia strategicznej oceny oddziaływania na środowisko, jeżeli uzna, że realizacja postanowień dokumentu nie spowoduje znaczącego oddziaływania na środowisko, w tym na obszary Natura 2000 oraz może dotyczyć wyłącznie projektu dokumentu dotyczącego obszaru w granicach jednej gminy.

Przy rozważaniach możliwości odstąpienia od przeprowadzenia strategicznej oceny oddziaływania na środowisko należy wziąć pod uwagę uwarunkowania wynikające z art. 49 Ustawy OOŚ:

- 1) Charakter działań przewidzianych w dokumencie,
- 2) Rodzaj i skalę oddziaływania na środowisko,
- 3) Cechy obszaru objętego oddziaływaniem na środowisko.

Biorąc pod uwagę charakter planowanego dokumentu należy stwierdzić, że realizacja jego ustaleń nie powinna spowodować znaczącego negatywnego oddziaływania na środowisko.

Rodzaj działań ujętych w przedmiotowym dokumencie wskazuje, że większość z nich nie będzie wyznaczała ram dla przedsięwzięć mogących znacząco oddziaływać na środowisko w rozumieniu Rozporządzenia Rady Ministrów z dnia 9 listopada 2010 r. w sprawie przedsięwzięć mogących znacząco oddziaływać na środowisko (Dz.U. 2019 poz. 1839), a jedynie część z nich może być rozpatrywana, po szczegółowym określeniu ich zakresu i parametrów, jako przedsięwzięcia mogące potencjalnie znacząco oddziaływać na środowisko (np. przedsięwzięcia dot. modernizacji dróg). W przypadku, gdy na późniejszym etapie planowania okaże się, że jakiegokolwiek działania inwestycyjne będą wymagały przeprowadzenia oceny oddziaływania na środowisko, zostaną one poddane stosowne ocenie.

W wyniku realizacji założeń dokumentu nie wystąpią znaczące oddziaływania na środowisko, gdyż Strategia realizowana będzie w myśl zasad zrównoważonego rozwoju z poszanowaniem środowiska przyrodniczego.

Nie przewiduje się znaczącego oddziaływania na obszary o szczególnych właściwościach naturalnych lub posiadające znaczenie dla dziedzictwa kulturowego, wrażliwe na oddziaływanie, istniejące przekroczenia standardów jakości środowiska lub intensywne wykorzystywanie terenu. Strategia przyczyniać się będzie do poprawy stanu środowiska oraz wspierać będzie realizację polityk wspólnotowych w dziedzinie środowiska (głównie poprzez efektywniejszy transport i komunikację oraz rozwój infrastruktury kanalizacyjnej).

Biorąc pod uwagę powyższe oraz stanowiska Regionalnego Dyrektora Ochrony Środowiska i Państwowego Wojewódzkiego Inspektora Sanitarnego, Burmistrz Gminy Świątniki Górne odstąpił od przeprowadzenia strategicznej oceny oddziaływania na środowisko.

10. Spis map, rysunków, tabel i wykresów

Mapa 1. Gmina Świątniki Górne	4
Mapa 2. Układ komunikacyjny aglomeracji krakowskiej.....	14
Mapa 3. Lokalizacja gminy Świątniki Górne na tle układu komunikacyjnego aglomeracji krakowskiej	40
Mapa 4. Uwarunkowania przestrzenne i środowiskowe rozwoju gminy Świątniki Górne.....	43
Mapa 5. Najważniejsze prognozowane zmiany funkcjonalno-przestrzenne w gminie Świątniki Górne.....	47
Mapa 6. Wymiar terytorialny realizacji Strategii Rozwoju Województwa „Małopolska 2030” w odniesieniu do OSI MOF	69
Rysunek 1. Schemat prac nad Strategią Rozwoju Gminy Świątniki Górne.....	3
Rysunek 2. Liczba mieszkańców gminy Świątniki Górne w podziale na kategorie ekonomiczne wieku	5
Rysunek 3. Saldo migracji oraz przyrost naturalny w gminie Świątniki Górne.....	5
Rysunek 4. Wybrane dane statystyczne dot. migracji oraz aktywności inwestycyjnej w okresie od 2012 do 2019 roku w gminie Świątniki Górne.....	6
Rysunek 5. Wybrane dane statystyczne prezentujące przyczyny przyznania pomocy społecznej w gminie Świątniki Górne w 2019 roku	6
Rysunek 6. Strefa Ochrony Konserwatorskiej	9
Rysunek 7. Strefa Ochrony Ekspozycji Krajobrazowej - KE.....	10
Rysunek 8. Liczba organizacji pozarządowych na 10 tys. mieszkańców w gminie Świątniki Górne	11
Rysunek 9. Wybrane dane statystyczne prezentujące potencjał aktywności gospodarczej w gminie Świątniki Górne w 2019 roku	13
Rysunek 10. Sieć kanalizacyjna w gminie Świątniki Górne.....	17
Rysunek 11. Wyzwania rozwojowe Gminy Świątniki Górne	23
Rysunek 12. Wizja, misja, cele	28
Tabela 1. Czynniki rozwojowe SWOT gminy Świątniki Górne	18
Tabela 2. Wyzwania rozwojowe oraz cele strategiczne rozwoju Gminy Świątniki Górne.....	27
Tabela 3. Kierunki działań w priorytecie 1.1. Czyste powietrze	30
Tabela 4. Kierunki działań w priorytecie 1.2. Rozwinięta infrastruktura wodno-kanalizacyjna	31
Tabela 5. Kierunki działań w priorytecie 1.3. Czysta gmina	31
Tabela 6. Kierunki działań w priorytecie 2.1. Nowoczesna i dostępna dla mieszkańców oferta edukacyjna.....	33
Tabela 7. Kierunki działań w priorytecie 2.2. Rozwinięta oferta kulturalna, współtworzona przez mieszkańców	33
Tabela 8. Kierunki działań w priorytecie 2.3. Rozwinięte strefy aktywności oraz oferta sportu.	34

Tabela 9. Kierunki działań w priorytecie 2.4. Przestrzeń gminy dostępna dla aktywności mieszkańców	35
Tabela 10. Kierunki działań w priorytecie 2.5. Rozwinięta polityka społeczna	35
Tabela 11. Kierunki działań w priorytecie 2.6. Rozwinięty partycypacyjny model zarządzania gminą.....	36
Tabela 12. Kierunki działań w priorytecie 3.1. Zmodernizowany i bezpieczny układ komunikacyjny.....	38
Tabela 13. Kierunki działań w priorytecie 3.2. Rozwinięta oferta komunikacji publicznej.....	38
Tabela 14. Kierunki działań w priorytecie 3.3. Gmina wspierająca rozwój przedsiębiorczości.	39
Tabela 15. Kierunki działań w priorytecie 3.4. Wzmocniony potencjał instytucjonalny gminy	39
Tabela 16. Wymiar przestrzenny realizacji założeń Strategii Rozwoju Gminy Świątniki Górne do 2030 roku.....	44
Tabela 17. Ustalenia i rekomendacje w zakresie kształtowania i prowadzenia polityki przestrzennej w gminie Świątniki Górne	47
Tabela 18. Ocena aktualności lokalnych planów i polityk rozwoju Gminy Świątniki Górne.....	55
Tabela 19. Wskaźniki rezultatu	58
Tabela 20. Wskaźniki produktu odnoszące się do realizowanych działań – lista sprawdzająca	59
Tabela 21. Spójność założeń Strategii Rozwoju Województwa „Małopolska 2030” oraz Strategii Rozwoju Gminy Świątniki Górne do 2030 roku.....	66
Tabela 22. OSI wskazane z poziomu regionalnego obejmujące swoim zasięgiem gminę Świątniki Górne.....	68
Wykres 1. Wydatki majątkowe oraz bieżące gminy Świątniki Górne w okresie od 2012 do 2019 roku (w zł).....	55